

**Государственное бюджетное
профессиональное образовательное
учреждение Республики Крым
«Симферопольский колледж
радиоэлектроники»
(учебный корпус № 2)**

улица 1 Конной Армии, 33

**ПАСПОРТ
ДОСТУПНОСТИ**

УТВЕРЖДАЮ

Директор ГБПОУ РК «Симферопольский
колледж радиоэлектроники»

О.Ф. Касперова

« 25 » марта 2022 г.

**Паспорт доступности
объекта социальной инфраструктуры
№ 2**

1. Общие сведения об объекте

- 1.1. Наименование (вид) объекта: ГБПОУ РК «Симферопольский колледж радиоэлектроники» (учебный корпус № 2)
- 1.2. Адрес объекта: 295024, Республика Крым, г. Симферополь, ул. 1 Конной Армии, 33
- 1.3. Сведения о размещении объекта:
- Отдельно стоящее 4-х этажное здание площадью - 5277,3 кв.м.
 - наличие прилегающего земельного участка (да, нет) - 2,9 га.
- 1.4. Год постройки зданий - 1975, последнего капитального ремонта - сведения отсутствуют
- 1.5. Дата предстоящих плановых ремонтных работ: текущего - 31.06.2022, капитального - 31.12.2032

Сведения об организации, расположенной на объекте:

- 1.6. Название организации (учреждения), (полное юридическое наименование - согласно Уставу, краткое наименование): Государственное бюджетное профессиональное образовательное учреждение Республики Крым «Симферопольский колледж радиоэлектроники» (ГБПОУ РК «Симферопольский колледж радиоэлектроники»)
- 1.7. Юридический адрес организации (учреждения): 295024, Республика Крым, г. Симферополь, ул. 1 Конной Армии, 19 а
- 1.8. Основание для пользования объектом (оперативное управление, аренда, собственность): оперативное управление
- 1.9. Форма собственности (государственная, негосударственная, муниципальная): государственная
- 1.10. Территориальная принадлежность (федеральная, региональная, муниципальная): региональная
- 1.11. Вышестоящая организация (наименование): Министерство образования, науки и молодежи Республики Крым
- 1.12. Адрес вышестоящей организации, другие координаты: 295000, Республика Крым, г. Симферополь, пер. Совнаркомовский, 3

2. Характеристика деятельности организации на объекте

- 2.1. Сфера деятельности (здравоохранение, образование, социальная защита, физическая культура и спорт, культура, связь и информация, транспорт, жилой фонд, потребительский рынок и сфера услуг, другое): образование
- 2.2. Виды оказываемых услуг: образование профессиональное среднее
- 2.3. Форма оказания услуг: (на объекте, с длительным пребыванием, в т.ч. проживанием, на дому, дистанционно): на объекте
- 2.4. Категории обслуживаемого населения по возрасту: (дети, взрослые трудоспособного возраста, пожилые; все возрастные категории): дети, взрослые трудоспособного возраста
- 2.5. Категории обслуживаемых инвалидов: инвалиды, передвигающиеся на кресле - коляске,

инвалиды с нарушениями опорно-двигательного аппарата; нарушениями зрения, нарушениями слуха, нарушениями умственного развития

2.6. Плановая мощность - 500; посещаемость (количество обслуживаемых в день), вместимость, пропускная способность: 360 чел.

2.7. Участие в исполнении ИПР инвалида, ребенка-инвалида (да, нет): нет

3. Состояние доступности объекта для инвалидов и других маломобильных групп населения (МГН)

3.1. Путь следования к объекту: автобусы № 5, 30, 63, 98; маршрутки № 2, 51, 52, 54, 70; троллейбусы № 4, 9, следующие до остановки общественного транспорта «Улица 1 Конной Армии», далее двигаться до пересечения с улицей 1 Конной Армии повернуть направо и по тротуару улицы идти к входу на территорию колледжа.

(описать маршрут движения с использованием пассажирского транспорта)

наличие адаптированного пассажирского транспорта к объекту (троллейбусы, автобусы): есть (троллейбусы, автобусы)

3.2. Путь к объекту от ближайшей остановки пассажирского транспорта:

3.2.1 расстояние до объекта от остановки транспорта: 150 м.

3.2.2 время движения (пешком): 2-3 мин.

3.2.3 наличие выделенного от проезжей части пешеходного пути (да, нет): да

3.2.4 Перекрёстки: нерегулируемые (регулируемые, со звуковой сигнализацией, таймером, нет): нет

3.2.5 Информация на пути следования к объекту (акустическая, тактильная, визуальная; нет): нет

3.2.6 Перепады высоты на пути: есть, нет(описать): есть (лестничные марши, перепады высот пешеходного пути)

Их обустройство для инвалидов на коляске (да, нет): нет

3.3 Вариант организации доступности ОСИ (формы обслуживания)*

№ п/п	Категория инвалидов (вид нарушения)	Вариант организации доступности объекта
1.	Все категории инвалидов и МГН в том числе инвалиды:	ВНД
2	передвигающиеся на креслах-колясках	Б
3	с нарушениями опорно-двигательного аппарата	ВНД
4	с нарушениями зрения	ВНД
5	с нарушениями слуха	ВНД
6	с нарушениями умственного развития	ВНД

- указывается один из вариантов: «А», «Б», «ДУ», «ВНД»

3.4 Состояние доступности основных структурно-функциональных зон

№ п/п	Основные структурно-функциональные зоны	Состояние доступности, в том числе для основных категорий инвалидов*
1	Территория, прилегающая к зданию (участок)	ВНД (К, О, С), ДЧ-И (Г, У)
2	Вход (входы) в здание	ВНД (С), ДЧ-И (К, О), ДП-И (Г, У)
3	Путь (пути) движения внутри здания (в т.ч. пути	ВНД (С), ДУ (К, О), ДЧ-И (Г, У)

	эвакуации)	
4	Зона целевого назначения здания (целевого посещения объекта)	ВНД (Г), ДЧ- И (К, О, С, У)
5	Санитарно-гигиенические помещения	ВНД (К, О), ДУ (С), ДЧ-И (Г У)
6	Система информации и связи (на всех зонах)	ВНД
7	Пути движения к объекту (от остановки транспорта)	ДУ

* Указывается: ДП-В - доступно полностью всем; ДП-И (К, О, С, Г, У) - доступно полностью избирательно (указать категории инвалидов); ДЧ-В - доступно частично всем; ДЧ-И (К, О, С, Г, У) - доступно частично избирательно (указать категории инвалидов); ДУ - доступно условно, ВНД - временно недоступно

3.5. Итоговое заключение о состоянии доступности объекта социальной инфраструктуры:

Объект признан временно не доступным для категорий инвалидов с нарушениями зрения (С), слуха (Г), опорно - двигательного аппарата (О), умственного развития (У), и доступным частично для инвалидов, передвигающимся на креслах - колясках (К).

Для решения вопросов доступности для всех категорий инвалидов, в качестве безусловно обязательных мер, требуется прежде всего обеспечить оказание работниками организации помощи инвалидам в преодолении барьеров, мешающих получению ими услуг наравне с другими лицами, с закреплением функциональных обязанностей в локальных организационно - распорядительных документах, а также в должностных инструкциях.

Перед входом на территорию имеется информационный стенд, который содержит сведения о наименовании объекта, адресе (фактический и юридический), номерах телефонов и перечне предлагаемых специальностей. Рекомендуются у входа на территорию для инвалидов по зрению также предусмотреть вышеуказанную информацию, выполненную в рельефном плоско - выпуклом формате и продублированную шрифтом Брайля. Визуальный стенд, предназначенный для рассмотрения с близкого расстояния для инвалидов по зрению, размещается на высоте от 1,4 до 1,6 м от уровня поверхности пешеходного пути.

Поверхность прилегающей территории объекта не ровная, имеются разрушения асфальтобетонного покрытия и покрытия из бетонных плит. Места изменения поверхности пешеходного пути в виде ступеней не обустроены плавным понижением с уклоном не более 1:20. У входов на спортивные площадки в местах пересечения пешеходных и транспортных путей отсутствуют бордюрные съезды. Рекомендуются провести капитальный ремонт прилегающей территории с устранением выявленных не соответствий.

Входные двери не оборудованы доводчиками, обеспечивающими автоматическое закрывание дверей. Рекомендуются на входных дверях установить доводчики, которые обеспечивают автоматическое закрывание дверей продолжительностью не менее 5 секунд. Усилие открывания дверей не должно превышать 50 Нм.

Для обеспечения доступности объекта рекомендуется предусмотреть размещение комплексной системы информации (визуальной, контрастной, тактильной) с указанием направления движения от входа и далее на всех путях движения к зонам целевого назначения и санитарно-гигиеническим помещениям. Обеспечить непрерывность получения информации на всех путях движения, доступных для МГН.

Внутри здания частично имеются визуальные средства информирования (таблички с наименованием и номерами помещений, знаки путей эвакуации). Однако визуальная информация предусмотрена не в полном объеме и размеры знаков, не соответствуют расстоянию распознавания. Рекомендуются визуальную информацию расположить на контрастном фоне с размерами знаков, соответствующими расстоянию распознавания. Применяемая визуальная информация должна быть идентичной в пределах здания. Также, на этажах отсутствует информация о пути движения к местам расположения целевых зон с указанием номеров и наименований помещений. Для инвалидов с нарушениями зрения информация совсем не предусмотрена.

Объект оборудован системой оповещения и управления эвакуацией людей при пожаре, оповещения о стихийных бедствиях и экстремальных ситуациях. Пути эвакуации частично обозначены специальными указателями и символами. Имеются световые табло эвакуационных путей «Выход».

В целевых зонах (учебных помещениях, залах) рекомендуется предусмотреть места для каждой категории инвалидов. Габариты помещений целевых зон соответствуют свободному перемещению на кресле - коляске.

Для обеспечения доступности объекта для инвалидов с умственными нарушениями необходимо размещение понятной для усвоения информации.

Для обеспечения доступности объекта для инвалидов с нарушениями слуха все учебные помещения колледжа рекомендуется оборудовать световой сигнализацией школьного звонка. Также, для вышеуказанной категории инвалидов в этих помещениях рекомендуется выделить места оборудованные приборами разборчивости звуковой информации («индукционная петля» или другие индивидуальные беспроводные устройства), а зальные помещения (актовый, спортивный) оборудовать стационарной системой обеспечения разборчивости звуковой информации коллективного пользования («индукционная петля»), либо организовать услугу по сурдопереводу.

Для обеспечения доступности объекта для всех категорий инвалидов с нарушениями опорно - двигательного аппарата рекомендуется обустроить дверные пороги, а для инвалидов - колясочников, также расширить дверные проёмы шириной менее 0,80 м. Лестничный марш у входа в здание для инвалидов, передвигающихся на креслах - колясках обустроен пандусом, у которого имеется ограждение с поручнями на высоте 0,8 м. Рекомендуется оборудовать пандус двухуровневыми поручнями на высоте 0,9 и 0,7 м. с завершающими горизонтальными частями поручней выступающими за границы наклонной части пандуса на 0,3 м. Также, по продольным краям марша пандуса рекомендуется предусмотреть бортики высотой не менее 0,05 м. Вдоль лестничного марша с одной стороны имеется ограждение с поручнем на высоте от 0,99 до 1,06 м. Для инвалидов с нарушениями опорно - двигательного аппарата рекомендуется вдоль двух сторон лестничного марша предусмотреть ограждения с поручнями и центральные двусторонние разделительные поручни. Высоту поручня определяют от его верхней части до поверхности проступи ступеней и принимают 0,9 м. Для оказания помощи инвалидам - колясочникам, у главного входа в здание имеется кнопка вызова сотрудника персонала, место установки которой обозначено знаком - пиктограммой «Инвалид» со стилизованным изображением звонка в углу таблички. Для перемещения инвалидов - колясочников по межэтажным лестничным маршам имеется мобильный лестничный подъёмник.

Для обеспечения доступности объекта для инвалидов с нарушениями зрения рекомендуется предусмотреть предупреждающие тактильно - контрастные наземные указатели перед лестничным маршем главного входа в здание. Внутри здания, на проступях краевых ступеней лестничных маршей рекомендуется нанести одну или несколько противоскользящих полос общей шириной 0,08-0,1 м., контрастных с поверхностью ступени (например: жёлтого цвета). Кроме этого, на прозрачных полотнах входных дверей рекомендуется предусмотреть контрастную маркировку в форме прямоугольника высотой не менее 0,1 м и шириной не менее 0,2 м или в форме круга диаметром от 0,1 до 0,2 м. на двух уровнях: 0,9-1,0 м и 1,30-1,4 м. Маркировка должна быть нанесена с обеих сторон дверного полотна. У главного входа в здание имеется информирующая табличка о наименовании учреждения, которая не доступна для инвалидов по зрению. Перед входами во внутренние помещения для данной категории инвалидов отсутствует информация с указанием номера и названия помещений. Рекомендуется у главного входа в здание и перед входами во внутренние помещения разместить информирующие таблички с вышеуказанной информацией, выполненные в рельефном плоско - выпуклом формате и продублированные шрифтом Брайля. Таблички размещаются рядом с дверью со стороны дверной ручки на

высоте от 1,2 до 1,6 м от уровня пола и на расстоянии 0,1 м от края таблички до края дверного проёма. Для самостоятельного ориентирования внутри здания инвалидов с нарушениями зрения, рекомендуется на каждом этаже с правой стороны по ходу движения предусмотреть тактильные или тактильно - звуковые мнемосхемы, отображающие информацию о размещении и назначении помещений в здании.

В здании имеются санитарно-гигиенические помещения, которые не доступны для инвалидов с нарушениями опорно - двигательного аппарата, в том числе передвигающимся на креслах - колясках, так как имеют высокие пороги и узкие дверные проёмы. Рекомендуется, оборудовать доступные санитарно-гигиенические помещения для инвалидов и установить в них стационарные и откидные опорные поручни у унитаза, крючки для одежды, костылей, тростей. Также рекомендуется у входа установить знак доступности этого помещения для инвалидов - колясочников и информацию о функциональном назначении помещения, доступную для инвалидов с нарушениями зрения. Для оказания своевременной помощи инвалидам, в случае необходимости, рекомендуется предусмотреть в этих помещениях установку кнопки вызова сотрудника персонала или систему двухсторонней громкоговорящей связи.

В соответствии с приказом Министерства образования и науки Российской Федерации от 09 ноября 2015 № 1309, рекомендуется обеспечить предоставление услуг тьютора организацией, предоставляющей услуги в сфере образования, на основании соответствующей рекомендации в заключении психолога - медико - педагогической комиссии или индивидуальной программе реабилитации инвалидов.

Мероприятия по обеспечению доступности для инвалидов следует выполнять в соответствии с требованиями свода правил СП 59.13330.2020 «Доступность зданий и сооружений для маломобильных групп населения», утверждённого приказом Министерства строительства и жилищно-коммунального хозяйства Российской Федерации от 30.12.2020 № 904/пр., Национального стандарта Российской Федерации ГОСТ Р 52875 - 2018 «Указатели тактильные наземные для инвалидов по зрению. Технические требования», утверждённого и введённого в действие приказом Федерального агентства по техническому регулированию и метрологии от 22.11.2018 № 1029 - ст; Национального стандарта Российской Федерации ГОСТ Р 51261 - 2017 «Устройства опорные стационарные реабилитационные. Типы и технические требования», утверждённого и введённого в действие приказом Федерального агентства по техническому регулированию и метрологии от 17.11.2017 № 1772 - ст.; Национального стандарта Российской Федерации ГОСТ Р 52131 - 2019 «Средства отображения информации знаковые для инвалидов. Технические требования», утверждённого и введённого в действие приказом Федерального агентства по техническому регулированию и метрологии от 29.08.2019 № 584 - ст, и иных нормативных правовых актов Российской Федерации, регламентирующих порядок обеспечения условий доступности для инвалидов.

4.Управленческое решение (проект)

4.1. Рекомендации по адаптации основных структурных элементов объекта:

№№ п \п	Основные структурно-функциональные зоны объекта	Рекомендации по адаптации объекта(вид работы)*
1	Территория, прилегающая к зданию (участок)	Капитальный ремонт, ТСР
2	Вход (входы) в здание	Капитальный ремонт, ТСР
3	Путь (пути) движения внутри здания (в т.ч. пути эвакуации)	Капитальный, текущий ремонт, ТСР
4	Зона целевого назначения здания (целевого посещения объекта)	Текущий ремонт, ТСР
5	Санитарно-гигиенические помещения	Капитальный ремонт, ТСР

6	Система информации на объекте (на всех зонах)	Текущий ремонт, ТСР
7	Пути движения к объекту (от остановки транспорта)	Текущий ремонт
8.	Все зоны и участки	Капитальный и текущий ремонты, ТСР

* - указывается один из вариантов (видов работ): не нуждается; ремонт (текущий, капитальный); индивидуальное решение с ТСР; технические решения невозможны - организация альтернативной формы обслуживания

4.2. Период проведения работ -

(указывается наименование документа: программы, плана)

4.3 Ожидаемый результат (по состоянию доступности) после выполнения работ по адаптации: ДП-И (Г, О, С, У), ДУ (К)

Оценка результата исполнения программы, плана (по состоянию доступности -

4.4. Для принятия решения требуется, не требуется (нужное подчеркнуть):

Согласование _ - _____

Имеется заключение уполномоченной организации о состоянии доступности объекта (наименование документа и выдавшей его организации, дата) - _____

4.5. Информация размещена (обновлена) на Карте доступности субъекта Российской Федерации www.zhit-vmeste.ru _____ .2022 заместителем начальника отдела по вопросам доступности Департамента труда и социальной защиты населения администрации города Симферополя Цвиркун И.И..

_____ (подпись, фамилия и инициалы)

5. Особые отметки

Паспорт сформирован на основании:

1. Анкеты (информации об объекте) от "22" марта 2022 г.
2. Акта обследования объекта: № 2 от "25" марта 2022 г.
3. Решения Комиссии по проведению паспортизации от 22.03.2022 г.

УТВЕРЖДАЮ
 Директор ГБПОУ РК «Симферопольский колледж радиоэлектроники»

 О.Ф. Касперова
 « 22 » марта 2022 г.



АНКЕТА
(информация об объекте социальной инфраструктуры)
К ПАСПОРТУ ДОСТУПНОСТИ
№ 2

1. Общие сведения об объекте

- 1.1. Наименование (вид) объекта: ГБПОУ РК «Симферопольский колледж радиоэлектроники» (учебный корпус № 2)
- 1.2. Адрес объекта: 295024, Республика Крым, г.Симферополь, ул. 1 Конной Армии, 33
- 1.3. Сведения о размещении объекта:
 - отдельно стоящее 4-х этажное здание площадью - 5277,3 кв.м.
 - наличие прилегающего земельного участка (да, нет) - 2,9 га.
- 1.4. Год постройки здания - 1975, последнего капитального ремонта - сведения отсутствуют
- 1.5. Дата предстоящих плановых ремонтных работ: текущего - 31.06.2022, капитального - 31.12.2032

Сведения об организации, расположенной на объекте:

- 1.6. Название организации (учреждения), (полное юридическое наименование - согласно Уставу, краткое наименование): Государственное бюджетное профессиональное образовательное учреждение Республики Крым «Симферопольский колледж радиоэлектроники» (ГБПОУ РК «Симферопольский колледж радиоэлектроники»)
- 1.7. Юридический адрес организации (учреждения): 295024, Республика Крым, г.Симферополь, ул. 1 Конной Армии, 19 а
- 1.8. Основание для пользования объектом (оперативное управление, аренда, собственность): оперативное управление
- 1.9. Форма собственности (государственная, негосударственная, муниципальная): государственная
- 1.10. Территориальная принадлежность (федеральная, региональная, муниципальная): региональная
- 1.11. Вышестоящая организация (наименование): Министерство образования, науки и молодежи Республики Крым
- 1.12. Адрес вышестоящей организации, другие координаты: 295000, Республика Крым, г.Симферополь, пер. Совнаркомовский, 3

2. Характеристика деятельности организации на объекте

- 2.1 Сфера деятельности (здравоохранение, образование, социальная защита, физическая культура и спорт, культура, связь и информация, транспорт, жилой фонд, потребительский рынок и сфера услуг, другое) : образование
- 2.2 Виды оказываемых услуг: образование профессиональное среднее
- 2.3 Форма оказания услуг: (на объекте, с длительным пребыванием, в т.ч. проживанием, на дому, дистанционно): на объекте
- 2.4 Категории обслуживаемого населения по возрасту: (дети, взрослые трудоспособного возраста, пожилые; все возрастные категории): дети, взрослые трудоспособного возраста

2.5 Категории обслуживаемых инвалидов: инвалиды, передвигающиеся на кресле - коляске, инвалиды с нарушениями опорно-двигательного аппарата; нарушениями зрения, нарушениями слуха, нарушениями умственного развития

2.6 Плановая мощность - 500; посещаемость (количество обслуживаемых в день), вместимость, пропускная способность: 360 чел.

2.7 Участие в исполнении ИПР инвалида, ребенка-инвалида (да, нет): нет

3. Состояние доступности объекта для инвалидов и других маломобильных групп населения (МГН)

3.1 Путь следования к объекту: автобусы № 5, 30, 63, 98; маршрутки № 2, 51, 52, 54, 70; троллейбусы № 4, 9, следующие до остановки общественного транспорта «Улица 1 Конной Армии», далее двигаться до пересечения с улицей 1 Конной Армии повернуть направо и по тротуару улицы идти к входу на территорию колледжа.

(описать маршрут движения с использованием пассажирского транспорта)

наличие адаптированного пассажирского транспорта к объекту (троллейбусы, автобусы): есть (троллейбусы, автобусы)

3.2 Путь к объекту от ближайшей остановки пассажирского транспорта:

3.2.1 расстояние до объекта от остановки транспорта: 150 м.

3.2.2 время движения (пешком): 2-3 мин.

3.2.3 наличие выделенного от проезжей части пешеходного пути (да, нет): да

3.2.4 Перекрестки (нерегулируемые; регулируемые, со звуковой сигнализацией, таймером; нет): нет

3.2.5 Информация на пути следования к объекту (акустическая, тактильная, визуальная; нет): нет

3.2.6 Перепады высоты на пути (есть, нет, описать): есть (лестничные марши, перепады высот пешеходного пути)

Их обустройство для инвалидов на коляске (да, нет): нет.

3.3 Вариант организации доступности ОСИ (формы обслуживания)*

№ п/п	Категория инвалидов (вид нарушения)	Вариант организации доступности объекта
1.	Все категории инвалидов и МГН в том числе инвалиды:	ВНД
2	передвигающиеся на креслах-колясках	Б
3	с нарушениями опорно-двигательного аппарата	ВНД
4	с нарушениями зрения	ВНД
5	с нарушениями слуха	ВНД
6	с нарушениями умственного развития	ВНД

- указывается один из вариантов: «А», «Б», «ДУ», «ВНД»

4.1. Состояние доступности объекта по основным структурно-функциональным зонам объекта

№ п \ п	Основные структурно-функциональные зоны объекта	Рекомендации по адаптации объекта (вид работы)*
1	Территория, прилегающая к зданию (участок)	Капитальный ремонт, ТСР
2	Вход (входы) в здание	Капитальный ремонт, ТСР
3	Путь (пути) движения внутри здания (в т.ч. пути эвакуации)	Капитальный, текущий ремонты, ТСР
4	Зона целевого назначения (целевого посещения объекта)	Текущий ремонт, ТСР
5	Санитарно-гигиенические помещения	Капитальный ремонт, ТСР
6	Система информации на объекте (на всех зонах)	Текущий ремонт, ТСР
7	Пути движения к объекту (от остановки транспорта)	Текущий ремонт
8.	Все зоны и участки	Капитальный и текущий ремонты, ТСР

* - указывается один из вариантов (видов работ): не нуждается; ремонт (текущий, капитальный); индивидуальное решение с ТСР; технические решения невозможны - организация альтернативной формы обслуживания

Размещение информации на Карте доступности субъекта Российской Федерации
Согласовано _____ заместитель директора по АХР ГБПОУ РК
«Симферопольский колледж радиоэлектроники» Гевель В.И., тел. +7 978 828 76 99
(подпись, Ф.И.О., должность; координаты для связи уполномоченного представителя объекта)

УТВЕРЖДАЮ

Директор ГБПОУ РК «Симферопольский
колледж радиоэлектроники»

О.Ф. Касперова

« 25 » марта 2022 г.

**Акт обследования
объекта социальной инфраструктуры
к паспорту доступности
№ 2**

**Государственное бюджетное профессиональное образовательное учреждение
Республики Крым
«Симферопольский колледж радиоэлектроники»**
наименование территориального образования субъекта Российской Федерации

1. Общие сведения об объекте

1.1. Наименование (вид) объекта: ГБПОУ РК «Симферопольский колледж радиоэлектроники» (учебный корпус № 2)

1.2. Адрес объекта: 295024, Республика Крым, г. Симферополь, ул. 1 Конной Армии, 33

1.3. Сведения о размещении объекта:

- отдельно стоящее 4-х этажное здание площадью - 5277,3 кв.м.

- наличие прилегающего земельного участка (да, нет) - 2,9 га.

1.4. Год постройки зданий - 1975, последнего капитального ремонта - сведения отсутствуют

1.5. Дата предстоящих плановых ремонтных работ: текущего - 31.06.2022, капитального - 31.12.2032

Сведения об организации, расположенной на объекте:

1.6. Название организации (учреждения), (полное юридическое наименование - согласно Уставу, краткое наименование): Государственное бюджетное профессиональное образовательное учреждение Республики Крым «Симферопольский колледж радиоэлектроники» (ГБПОУ РК «Симферопольский колледж радиоэлектроники»)

1.7. Юридический адрес организации (учреждения): 295024, Республика Крым, г. Симферополь, ул. 1 Конной Армии, 19 а

2. Характеристика деятельности организации на объекте

Дополнительная информация: образование профессиональное среднее

3. Состояние доступности объекта для инвалидов и других маломобильных групп населения (МГН)

3.1 Путь следования к объекту: автобусы № 5, 30, 63, 98; маршрутки № 2, 51, 52, 54, 70; троллейбусы № 4, 9, следующие до остановки общественного транспорта «Улица 1 Конной Армии», далее двигаться до пересечения с улицей 1 Конной Армии повернуть направо и по тротуару улицы идти к входу на территорию колледжа.

(описать маршрут движения с использованием пассажирского транспорта)

наличие адаптированного пассажирского транспорта к объекту (троллейбусы, автобусы): есть (троллейбусы, автобусы)

3.2 Путь к объекту от ближайшей остановки пассажирского транспорта:

3.2.1 расстояние до объекта от остановки транспорта: 150 м

3.2.2 время движения (пешком): 2-3 мин.

3.2.3 наличие выделенного от проезжей части пешеходного пути (да, нет): да

3.2.4 Перекрёстки: нерегулируемые (регулируемые, со звуковой сигнализацией, таймером, нет): нет

3.2.5 Информация на пути следования к объекту (акустическая, тактильная, визуальная): нет

3.2.6 Перепады высоты на пути: есть, нет(описать): есть (лестничные марши, перепады высот пешеходного пути)

Их обустройство для инвалидов на коляске (да, нет): нет

3.3 Вариант организации доступности ОСИ (формы обслуживания)*

№ п/п	Категория инвалидов (вид нарушения)	Вариант организации доступности объекта
1.	Все категории инвалидов и МГН в том числе инвалиды:	ВНД
2	передвигающиеся на креслах-колясках	Б
3	с нарушениями опорно-двигательного аппарата	ВНД
4	с нарушениями зрения	ВНД
5	с нарушениями слуха	ВНД
6	с нарушениями умственного развития	ВНД

- указывается один из вариантов: «А», «Б», «ДУ», «ВНД»

3.4 Состояние доступности основных структурно-функциональных зон

№ п/п	Основные структурно-функциональные зоны	Состояние доступности, в том числе для основных категорий инвалидов*
1	Территория, прилегающая к зданию (участок)	ВНД (К, О, С), ДЧ-И (Г, У)
2	Вход (<u>входы</u>) в здание	ВНД (С), ДЧ-И (К, О), ДП-И (Г, У)
3	Путь (<u>пути</u>) движения внутри здания (в т.ч. пути эвакуации)	ВНД (С), ДУ (К, О), ДЧ-И (Г, У)
4	Зона целевого назначения здания (целевого посещения объекта)	ВНД (Г), ДЧ-И (К, О, С, У)
5	Санитарно-гигиенические помещения	ВНД (К, О), ДУ (С), ДЧ-И (Г, У)
6	Система информации и связи (на всех зонах)	ВНД
7	Пути движения к объекту (от остановки транспорта)	ДУ

* Указывается: ДП-В - доступно полностью всем; ДП-И (К, О, С, Г, У) - доступно полностью избирательно (указать категории инвалидов); ДЧ-В - доступно частично всем; ДЧ-И (К, О, С, Г, У) - доступно частично избирательно (указать категории инвалидов); ДУ - доступно условно, ВНД - временно недоступно

3.5. Итоговое заключение о состоянии доступности объекта социальной инфраструктуры:

Объект признан временно не доступным для категорий инвалидов с нарушениями зрения (С), слуха (Г), опорно - двигательного аппарата (О) и умственного развития (У), и доступным частично для инвалидов передвигающихся на креслах - колясках (К).

Для решения вопросов доступности для всех категорий инвалидов, в качестве безусловно обязательных мер, требуется прежде всего обеспечить оказание работниками организации помощи инвалидам в преодолении барьеров, мешающих получению ими услуг наравне с другими лицами, с закреплением функциональных обязанностей в локальных организационно - распорядительных документах, а также в должностных инструкциях.

Перед входом на территорию имеется информационный стенд, который содержит

сведения о наименовании объекта, адресе (фактический и юридический), номерах телефонов и перечне предлагаемых специальностей. Рекомендуется у входа на территорию для инвалидов по зрению также предусмотреть вышеуказанную информацию, выполненную в рельефном плоско - выпуклом формате и продублированную шрифтом Брайля. Визуальный стенд, предназначенный для рассмотрения с близкого расстояния для инвалидов по зрению, размещается на высоте от 1,4 до 1,6 м от уровня поверхности пешеходного пути.

Поверхность прилегающей территории объекта не ровная, имеются разрушения асфальтобетонного покрытия и покрытия из бетонных плит. Места изменения поверхности пешеходного пути в виде ступеней не обустроены плавным понижением с уклоном не более 1:20. У входов на спортивные площадки в местах пересечения пешеходных и транспортных путей отсутствуют бордюрные съезды. Рекомендуется провести капитальный ремонт прилегающей территории с устранением выявленных не соответствий.

Входные двери не оборудованы доводчиками, обеспечивающими автоматическое закрывание дверей. Рекомендуется на входных дверях установить доводчики, которые обеспечивают автоматическое закрывание дверей продолжительностью не менее 5 секунд. Усилие открывания дверей не должно превышать 50 Нм.

Для обеспечения доступности объекта рекомендуется предусмотреть размещение комплексной системы информации (визуальной, контрастной, тактильной) с указанием направления движения от входа и далее на всех путях движения к зонам целевого назначения и санитарно-гигиеническим помещениям. Обеспечить непрерывность получения информации на всех путях движения, доступных для МГН.

Внутри здания частично имеются визуальные средства информирования (таблички с наименованием и номерами помещений, знаки путей эвакуации). Однако визуальная информация предусмотрена не в полном объеме и размеры знаков, не соответствуют расстоянию распознавания. Рекомендуется визуальную информацию расположить на контрастном фоне с размерами знаков, соответствующими расстоянию распознавания. Применяемая визуальная информация должна быть идентичной в пределах здания. Также, на этажах отсутствует информация о пути движения к местам расположения целевых зон с указанием номеров и наименований помещений. Для инвалидов с нарушениями зрения информация совсем не предусмотрена.

Объект оборудован системой оповещения и управления эвакуацией людей при пожаре, оповещения о стихийных бедствиях и экстремальных ситуациях. Пути эвакуации частично обозначены специальными указателями и символами. Имеются световые табло эвакуационных путей «Выход».

В целевых зонах (учебных помещениях, залах) рекомендуется предусмотреть места для каждой категории инвалидов. Габариты помещений целевых зон соответствуют свободному перемещению на кресле - коляске.

Для обеспечения доступности объекта для инвалидов с умственными нарушениями необходимо размещение понятной для усвоения информации.

Для обеспечения доступности объекта для инвалидов с нарушениями слуха все учебные помещения колледжа рекомендуется оборудовать световой сигнализацией школьного звонка. Также, для вышеуказанной категории инвалидов в этих помещениях рекомендуется выделить места оборудованные приборами разборчивости звуковой информации («индукционная петля» или другие индивидуальные беспроводные устройства), а зальные помещения (актовый, спортивный) оборудовать стационарной системой обеспечения разборчивости звуковой информации коллективного пользования («индукционная петля»), либо организовать услугу по сурдопереводу.

Для обеспечения доступности объекта для всех категорий инвалидов с нарушениями опорно - двигательного аппарата рекомендуется обустроить дверные пороги, а для инвалидов - колясочников, также расширить дверные проёмы шириной менее 0,80 м. Лестничный марш у входа в здание для инвалидов, передвигающихся на креслах - колясках

обустроен пандусом, у которого имеется ограждение с поручнями на высоте 0,8 м. Рекомендуется оборудовать пандус двухуровневыми поручнями на высоте 0,9 и 0,7 м. с завершающими горизонтальными частями поручней выступающими за границы наклонной части пандуса на 0,3 м. Также, по продольным краям марша пандуса рекомендуется предусмотреть бортики высотой не менее 0,05 м. Вдоль лестничного марша с одной стороны имеется ограждение с поручнем на высоте от 0,99 до 1,06 м. Для инвалидов с нарушениями опорно - двигательного аппарата рекомендуется вдоль двух сторон лестничного марша предусмотреть ограждения с поручнями и центральные двусторонние разделительные поручни. Высоту поручня определяют от его верхней части до поверхности проступи ступеней и принимают 0,9 м. Для оказания помощи инвалидам - колясочникам, у главного входа в здание имеется кнопка вызова сотрудника персонала, место установки которой обозначено знаком - пиктограммой «Инвалид» со стилизованным изображением звонка в углу таблички. Для перемещения инвалидов - колясочников по межэтажным лестничным маршам имеется мобильный лестничный подъёмник.

Для обеспечения доступности объекта для инвалидов с нарушениями зрения рекомендуется предусмотреть предупреждающие тактильно - контрастные наземные указатели перед лестничным маршем главного входа в здание. Внутри здания, на проступях краевых ступеней лестничных маршей рекомендуется нанести одну или несколько противоскользящих полос общей шириной 0,08-0,1 м., контрастных с поверхностью ступени (например: жёлтого цвета). Кроме этого, на прозрачных полотнах входных дверей рекомендуется предусмотреть контрастную маркировку в форме прямоугольника высотой не менее 0,1 м и шириной не менее 0,2 м или в форме круга диаметром от 0,1 до 0,2 м. на двух уровнях: 0,9-1,0 м и 1,30-1,4 м. Маркировка должна быть нанесена с обеих сторон дверного полотна. У главного входа в здание имеется информирующая табличка о наименовании учреждения, которая не доступна для инвалидов по зрению. Перед входами во внутренние помещения для данной категории инвалидов отсутствует информация с указанием номера и названия помещений. Рекомендуется у главного входа в здание и перед входами во внутренние помещения разместить информирующие таблички с вышеуказанной информацией, выполненные в рельефном плоско - выпуклом формате и продублированные шрифтом Брайля. Таблички размещаются рядом с дверью со стороны дверной ручки на высоте от 1,2 до 1,6 м от уровня пола и на расстоянии 0,1 м от края таблички до края дверного проёма. Для самостоятельного ориентирования внутри здания инвалидов с нарушениями зрения, рекомендуется на каждом этаже с правой стороны по ходу движения предусмотреть тактильные или тактильно - звуковые мнемосхемы, отображающие информацию о размещении и назначении помещений в здании.

В здании имеются санитарно-гигиенические помещения, которые не доступны для инвалидов с нарушениями опорно - двигательного аппарата, в том числе передвигающимся на креслах - колясках, так как имеют высокие пороги и узкие дверные проёмы. Рекомендуется, оборудовать доступные санитарно-гигиенические помещения для инвалидов и установить в них стационарные и откидные опорные поручни у унитаза, крючки для одежды, костылей, тростей. Также рекомендуется у входа установить знак доступности этого помещения для инвалидов - колясочников и информацию о функциональном назначении помещения, доступную для инвалидов с нарушениями зрения. Для оказания своевременной помощи инвалидам, в случае необходимости, рекомендуется предусмотреть в этих помещениях установку кнопки вызова сотрудника персонала или систему двухсторонней громкоговорящей связи.

В соответствии с приказом Министерства образования и науки Российской Федерации от 09 ноября 2015 № 1309, рекомендуется обеспечить предоставление услуг тьютора организацией, предоставляющей услуги в сфере образования, на основании соответствующей рекомендации в заключении психолого - медико - педагогической комиссии или индивидуальной программе реабилитации инвалидов.

Мероприятия по обеспечению доступности для инвалидов следует выполнять в соответствии с требованиями свода правил СП 59.13330.2020 «Доступность зданий и сооружений для маломобильных групп населения», утвержденного приказом Министерства строительства и жилищно-коммунального хозяйства Российской Федерации от 30.12.2020 № 904/пр., Национального стандарта Российской Федерации ГОСТ Р 52875 - 2018 «Указатели тактильные наземные для инвалидов по зрению. Технические требования», утвержденного и введенного в действие приказом Федерального агентства по техническому регулированию и метрологии от 22.11.2018 № 1029 - ст; Национального стандарта Российской Федерации ГОСТ Р 51261 - 2017 «Устройства опорные стационарные реабилитационные. Типы и технические требования», утвержденного и введенного в действие приказом Федерального агентства по техническому регулированию и метрологии от 17.11.2017 № 1772 - ст.; Национального стандарта Российской Федерации ГОСТ Р 52131 - 2019 «Средства отображения информации знаковые для инвалидов. Технические требования», утвержденного и введенного в действие приказом Федерального агентства по техническому регулированию и метрологии от 29.08.2019 № 584 - ст, и иных нормативных правовых актов Российской Федерации, регламентирующих порядок обеспечения условий доступности для инвалидов.

4. Управленческое решение (проект)

4.1. Рекомендации по адаптации основных структурных элементов объекта:

№№ п\п	Основные структурно-функциональные зоны объекта	Рекомендации по адаптации объекта(вид работы)*
1	Территория, прилегающая к зданию (участок)	Капитальный ремонт, ТСР
2	Вход (<u>входы</u>) в здание	Капитальный ремонт, ТСР
3	Путь (пути) движения внутри здания (в т.ч. пути эвакуации)	Капитальный, текущий ремонт, ТСР
4	Зона целевого назначения здания (целевого посещения объекта)	Текущий ремонт, ТСР
5	Санитарно-гигиенические помещения	Капитальный ремонт, ТСР
6	Система информации на объекте (на всех зонах)	Текущий ремонт, ТСР
7	Пути движения к объекту (от остановки транспорта)	Текущий ремонт
8.	Все зоны и участки	Капитальный и текущий ремонт, ТСР

* - указывается один из вариантов (видов работ): не нуждается; ремонт (текущий, капитальный); индивидуальное решение с ТСР; технические решения невозможны - организация альтернативной формы обслуживания

4.2. Период проведения работ -

(указывается наименование документа: программы, плана)

4.3 Ожидаемый результат (по состоянию доступности) после выполнения работ по адаптации: ДП-И (Г, О, С, У), ДУ (К)

Оценка результата исполнения программы, плана (по состоянию доступности)-

4.4. Для принятия решения требуется, не требуется (нужное подчеркнуть):

4.4.1. согласование на Комиссии -

(наименование Комиссии по координации деятельности в сфере обеспечения доступной среды жизнедеятельности для инвалидов и других МГН)

4.4.2. согласование работ с надзорными органами (в сфере проектирования и строительства, архитектуры, охраны памятников, другое - указать) -

4.4.3. техническая экспертиза; разработка проектно-сметной документации -

4.4.4. согласование с вышестоящей организацией (собственником объекта) -

4.4.5. согласование с общественными организациями инвалидов -

4.4.6. другое _____

Имеется заключение уполномоченной организации о состоянии доступности объекта (наименование документа и выдавшей его организации, дата) -

4.5. Информация может быть размещена (обновлена) на Карте доступности субъекта Российской Федерации www.zhit-vmeste.ru

5. Особые отметки

Приложения:

Результаты обследования:

1. Территории, прилегающей к объекту на 3 л.
 2. Входа (входов) в здание на 2 л.
 3. Путей движения в здании на 9 л.
 4. Зоны целевого назначения объекта на 3 л.
 5. Санитарно-гигиенических помещений на 2 л.
 6. Системы информации (и связи) на объекте на 6 л.
- Результаты фотофиксации на объекте 78 фото на 15 л.
Пэтажные планы, паспорт - , на - л.
Другое (в том числе дополнительная информация о путях движения к объекту)

Руководитель

рабочей группы:

Директор ГБПОУ РК

«Симферопольский колледж
радиоэлектроники»

(должность, Ф.И.О.)

(подпись)

О.Ф. Касперова

Члены рабочей группы:

Заместитель директора по АХР

ГБПОУ «Симферопольский
колледж радиоэлектроники»

(должность, Ф.И.О.)

(подпись)

В.И. Гевель

Заместитель директора по воспи -

тательной работе ГБПОУ РК

«Симферопольский колледж
радиоэлектроники»

(должность, Ф.И.О.)

(подпись)

И.В. Гедвилло

Главный специалист отдела

по вопросам доступности

департамента труда и социальной

защиты населения администрации

города Симферополя

(должность, Ф.И.О.)

(подпись)

Э.В. Киселева

Председатель Ассоциации

инвалидов и общественных

организаций инвалидов РК

(должность, Ф.И.О.)

(подпись)

Д.С. Кучмий

Управленческое решение согласовано " - " - - 20 г. (протокол N -)
Комиссией (название) -

Приложение 1
к Акту обследования ОСИ
к паспорту доступности ОСИ
№ 2 от "25" марта 2022 г.

I Результаты обследования:

- 1. Территории, прилегающей к зданию (участка) ГБПОУ РК «Симферопольский колледж радиоэлектроники», г. Симферополь, ул. 1 Конной Армии, 33 (учебный корпус № 2)**

N п/п	Наименование функционально-планировочного элемента	Наличие элемента			Выявленные нарушения и замечания		Работы по адаптации объектов	
		есть/нет	N на плане	N фото	Содержание	Значимо для инвалида (категория)	Содержание	Виды работ
1.1	Вход (входы) на территорию	есть	-	9-11			-	-
1.2	Путь (пути) движения на территории	есть	-	12 - 19	Поверхность прилегающей территории имеет разрушения асфальтобетонного покрытия и покрытия из бетонных плит. Места изменения поверхности пешеходного пути в виде ступеней не обустроены плавным понижением с уклоном не более 1:20. Отсутствуют бордюрные съезды в местах пересечения пешеходных и транспортных путей у входов на спортивные площадки.	Все К, О К, О	Капитальный ремонт поверхности прилегающей территории.	КР, ТСР
1.3	Лестница (наружная)	нет	-	-	-	-	-	-
1.4	Пандус (наружный)	нет	-	-	-	-	-	-
1.5	Автостоянка и парковка	нет	-	-	-	-	-	-

	ОБЩИЕ требования к зоне						Обеспечить беспрепятственное передвижение МГН	
--	-------------------------	--	--	--	--	--	---	--

II Заключение по зоне:

Наименование структурно-функциональной зоны	Состояние доступности* (к пункту 3.4 Акта обследования ОСИ)	Приложение		Рекомендации по адаптации (вид работы)** к пункту 4.1 Акта обследования ОСИ
		№ на плане	№ фото	
Территории, прилегающей к зданию (участка)	ВНД (К, О), ДЧ-И (Г, С, У)	-	9-19	КР, ТСР

указывается: ДП-В - доступно полностью всем; ДП-И (К, О, С, Г, У) - доступно полностью избирательно (указать категории инвалидов); ДЧ-В - доступно частично всем; ДЧ-И (К, О, С, Г, У) - доступно частично избирательно (указать категории инвалидов); ДУ - доступно условно, ВНД - недоступно

** указывается один из вариантов: не нуждается; ремонт (текущий, капитальный); индивидуальное решение с ТСР; технические решения невозможны - организация альтернативной формы обслуживания

Комментарий к заключению:

Перед входом на территорию имеется информационный стенд, который содержит сведения о наименовании объекта, адресе (фактический и юридический), номерах телефонов и перечне предлагаемых специальностей. Рекомендуется, у входа на территорию для инвалидов по зрению, предусмотреть вышеуказанную информацию, выполненную в рельефном плоско - выпуклом формате и продублированную шрифтом Брайля. Визуальный стенд, предназначенный для рассмотрения с близкого расстояния для инвалидов по зрению, размещается на высоте от 1,4 до 1,6 м от уровня поверхности пешеходного пути.

Поверхность прилегающей территории объекта не ровная, имеются разрушения асфальтобетонного покрытия и покрытия из бетонных плит. Места изменения поверхности пешеходного пути в виде ступеней не обустроены плавным понижением с уклоном не более 1:20. У входов на спортивные площадки в местах пересечения пешеходных и транспортных путей отсутствуют бордюрные съезды. Рекомендуется провести капитальный ремонт прилегающей территории с учётом выявленных не соответствий.

**Приложение 2
к Акту обследования ОСИ
к паспорту доступности ОСИ
№ 2 от " 25 " марта 2022г.**

I Результаты обследования:

2. Входа (входов) в здание ГБПОУ РК «Симферопольский колледж радиоэлектроники», г. Симферополь, ул. 1 Конной Армии, 33 (учебный корпус № 2)

N п/п	Наименование функционально-планировочного элемента	Наличие элемента			Выявленные нарушения и замечания		Работы по адаптации объектов	
		есть/нет	N на плане	N фото	Содержание	Значимо для инвалида (категория)	Содержание	Виды работ
2.1	Лестница (наружная) - главный вход	есть		20, 22	<p>Отсутствуют предупреждающие тактильно-контрастные наземные указатели.</p> <p>Поручни с одной стороны лестницы на высоте от 0,99 до 1,06 м.</p> <p>Отсутствуют горизонтальные завершающие части поручней.</p> <p>Отсутствуют двусторонние поручни и дополнительные разделительные поручни (ширина лестницы более 4 м).</p>	С О	<p>Предусмотреть предупреждающие тактильно-контрастные наземные указатели на расстоянии 0,3 м от внешнего края проступи верхней и нижней ступеней.</p> <p>С двух сторон внешних лестниц следует предусматривать непрерывные по всей длине ограждения с поручнями на высоте 0,9 м.</p> <p>Перед нижним и верхним маршами внешней лестницы следует предусматривать завершающие части поручней, которые должны быть горизонтальными и выступать за границы лестничных маршей на 0,3 м.</p> <p>При ширине прохожей части внешней лестницы 4 м и более следует предусматривать центральные двусторонние</p>	КР, ТСР

							поручни.	
2.2	Пандус (наружный)	есть	20-21	<p>Имеется двухстороннее ограждение с поручнем на высоте 0,8 м. Отсутствуют двухсторонние двухуровневые поручни.</p> <p>Отсутствуют завершающие горизонтальные части поручней.</p> <p>Отсутствуют бортики.</p>	К	<p>Пандусы должны иметь двухстороннее ограждение с поручнями на высоте 0,9 и 0,7 м. Расстояние между поручнями ограждений пандуса должна быть в пределах от 0,9 до 1,0 м. Завершающие части поручней должны быть горизонтальными и выступать за границы наклонной части пандуса на 0,3 м. По продольным краям марша пандуса следует предусматривать бортики высотой не менее 0,05 м.</p>	КР, ТСР	
2.3	Входная площадка: - главный вход	есть	22, 23	-	-	-	-	-
2.4	Двери (входные) - главный вход	есть	24-27	<p>Пороги в дверных проёмах высотой от 0,045 до 0,10 м.</p> <p>Отсутствуют дверные доводчики, обеспечивающие задержку автоматического закрывания дверей.</p> <p>Отсутствует контрастная</p>	К, О Все С	<p>Дверные проёмы не должны иметь порогов, в случае необходимости их высота не должна превышать 0,014 м. Входные двери должны быть оборудованы доводчиками, обеспечивающими задержку автоматического закрывания дверей продолжительностью не менее 5 секунд. Усилие открывания двери не должно превышать 50Нм. Контрастная маркировка</p>	КР, ТСР	

					маркировка на прозрачных полотнах входных дверей.		предусматривается в форме прямоугольника высотой не менее 0,1 м и шириной не менее 0,2 м или в форме круга диаметром от 0,1 до 0,2 м. на двух уровнях: 0,9-1,0 м и 1,30-1,4 м. Маркировка должна быть нанесена с обеих сторон дверного полотна.	
2.5	Тамбур	есть		26	-	-	-	-
	ОБЩИЕ требования к зоне						Обеспечена доступность для всех категорий инвалидов.	

II Заключение по зоне:

Наименование структурно-функциональной зоны	Состояние доступности* (к пункту 3.4 Акта обследования ОСИ)	Приложение		Рекомендации по адаптации (вид работы)** к пункту 4.1 Акта обследования ОСИ
		N на плане	N фото	
Вход (входы) в здание	ДП-И (Г, У), ДЧ-И (К, О), ВНД (С)		20-27	КР, ТСР

* указывается: ДП-В - доступно полностью всем; ДП-И (К, О, С, Г, У) - доступно полностью избирательно (указать категории инвалидов); ДЧ-В - доступно частично всем; ДЧ-И (К, О, С, Г, У) - доступно частично избирательно (указать категории инвалидов); ДУ - доступно условно, ВНД - недоступно

** указывается один из вариантов: не нуждается; ремонт (текущий, капитальный); индивидуальное решение с ТСР; технические решения невозможны - организация альтернативной формы обслуживания.

Комментарий к заключению:

У главного входа отсутствует информирующая табличка о наименовании учреждения для инвалидов по зрению, выполненная в рельефном плоско - выпуклом формате.

Для оказания помощи инвалидам - колясочникам, у главного входа в здание, установлена кнопка вызова на высоте 0,80-0,85 м от уровня пешеходной зоны и место установки обозначено знаком - пиктограммой «Инвалид».

Приложение 3
к Акту обследования ОСИ
к паспорту доступности ОСИ
№ 2 от "25" марта 2022г.

I Результаты обследования:

3. Пути (путей) движения внутри здания (в т.ч. путей эвакуации)

ГБПОУ РК «Симферопольский колледж радиоэлектроники», г. Симферополь,
ул. 1 Конной Армии, 33 (учебный корпус № 2)

N п/п	Наименование функционально-планировочного элемента	Наличие элемента			Выявленные нарушения и замечания		Работы по адаптации объектов	
		есть/нет	N на плане	N фото	Содержание	Значим о для инвали да (категория)	Содержание	Виды работ
3.1	Коридор, фойе	есть		28-29, 31, 33-35, 37, 40-41	Отсутствие информации о пути движения к месту расположения целевых зон. Не нормативная и не полная информация о назначении помещений. Отсутствие информации о назначении помещений рельефными знаками для инвалидов по зрению.	Все Г, О, У, К С	Предусмотреть указатели путей движения к целевым зонам. Предусмотреть информацию с размерами знаков, соответствующими расстоянию распознавания. На стене со стороны дверной ручки на высоте от 1,20 до 1,60 м. установить информацию о наименовании помещений рельефными знаками с дублированием шрифтом Брайля.	ТР, ТСП
3.2	Лестница (внутри здания)	есть		32, 38-39	Отсутствует контрастная маркировка краевых ступеней лестничного марша.	С	На проступях краевых ступеней лестничных маршей должны быть нанесены одна или несколько противоскользящих полос общей шириной 0,08-0,1 м., контрастных с поверхностью ступени (например: жёлтого цвета).	ТР, ТСП
3.3	Пандус (внутри здания)	нет		-	-	-	-	-

3.4	Лифт пассажирский (или подъемник) - мобильный лестничный подъёмник	есть		29	-	К	-	-
3.5	Двери внутренние (в том числе в санитарно-гигиенических помещениях)	есть		42-54, 57, 67-70, 72-74, 77	Ширина дверных полотен однопольных дверей от 0,60 до 0,90 м. и рабочих створок двухстворчатых дверей от 0,64 до 0,95 м. Пороги в дверных проёмах высотой от 0,03 до 0,19 м.	К К, О	Ширина полотен однопольных дверей и рабочих створок двухстворчатых дверей должна быть не менее 0,90 м. Обустроить дверные пороги, высота порогов не должна превышать 0,014м.	КР, ТСП
3.6	Пути эвакуации (в т.ч. зоны безопасности)	есть	-	30- 42, 44,	Отсутствуют указатели путей эвакуации, контрастная маркировка ступеней лестничных маршей, имеются высокие пороги в дверных проёмах.	Все	Предусмотреть указатели путей эвакуации, контрастную маркировку лестничных маршей и обустроить пороги.	КР, ТСП
ОБЩИЕ требования к зоне							Удобное и беспрепятственно е передвижение МГН внутри здания	

І Заключение по зоне:

Наименование структурно-функциональной зоны	Состояние доступности* (к пункту 3.4 Акта обследования ОСИ)	Приложение		Рекомендации по адаптации (вид работы)** к пункту 4.1 Акта обследования ОСИ
		№ на плане	№ фото	
Пути (путей) движения внутри здания (в т.ч. путей эвакуации)	ВНД (С), ДУ (К, О), ДЧ-И (Г, У)		28-54, 57, 67-70, 72-74, 77	КР, ТР, ТСП

* указывается: ДП-В - доступно полностью всем; ДП-И (К, О, С, Г, У) - доступно полностью избирательно (указать категории инвалидов); ДЧ-В - доступно частично всем; ДЧ-И (К, О, С, Г, У) - доступно частично избирательно (указать категории инвалидов); ДУ - доступно условно, ВНД - недоступно

** указывается один из вариантов: не нуждается; ремонт (текущий, капитальный); индивидуальное решение с ТСП; технические решения невозможны - организация альтернативной формы обслуживания

Комментарий к заключению:

Объект оборудован системой оповещения и управления эвакуацией людей при пожаре, оповещения о стихийных бедствиях и экстремальных ситуациях. Пути эвакуации частично обозначены специальными указателями и символами. Имеются световые табло эвакуационных путей «Выход».

Для инвалидов по зрению не предусмотрена контрастная маркировка ступеней всех лестничных маршей.

Приложение 4
к Акту обследования ОСИ
к паспорту доступности ОСИ
№ 2 от "25 " марта 2022г.

I Результаты обследования:

4. Зоны целевого назначения здания (целевого посещения объекта)

Вариант I - зона обслуживания инвалидов ГБПОУ РК «Симферопольский колледж радиоэлектроники», г. Симферополь, ул. 1 Конной Армии, 33 (учебный корпус № 2)

N п/п	Наименование функционально-планировочного элемента	Наличие элемента			Выявленные нарушения и замечания		Работы по адаптации объектов	
		есть/нет	N на плане	N фото	Содержание	Значимо для инвалида (категория)	Содержание	Виды работ
4.1	Кабинетная форма обслуживания: - кабинет зам.директора; - учебные кабинеты	есть	-	55, 60- 63, 67- 68	Отсутствие выделенных мест для инвалидов. Отсутствие специализированного оборудования для слабослышащих.	Все Г	В учебных кабинетах должны быть предусмотрены места для учащихся - инвалидов: - с дефектами слуха выделить первые столы в ряду у окна и в среднем ряду; оборудовать их специальными персональными приборами усиления звука и индивидуальными наушниками; - с нарушениями зрения места в первых рядах от учительского стола и рядом с окном, обеспечить места дополнительным освещением; - с нарушением опорно-двигательного аппарата, в том числе для передвигающихся на креслах-колясках, на горизонтальных участках пола и в одном уровне с входом выделить	ТСР

							один-два первых стола в ряду ближайшему к дверному проёму.	
4.2	Зальная форма обслуживания - столовая; - раздевалки; - спортзал; - актовый зал	есть	-	59, 64- 66	Отсутствие выделенных мест для инвалидов. Отсутствие систем усиления звука для слабослышащих.	Все Г	Выделить места для инвалидов. Наличие системы усиления звука коллективного пользования.	ТР, ТСР
4.3	Прилавочная форма обслуживания - буфет	есть	-	58	-	-	-	-
4.4	Форма обслуживания с перемещением по маршруту	нет	-	-	-	-	-	-
4.5	Кабина индивидуальног о обслуживания	нет	-	-	-	-	-	-
	ОБЩИЕ требования к зоне							

І Заключение по зоне:

Наименование структурно- функциональной зоны	Состояние доступности* (к пункту 3.4 Акта обследования ОСИ)	Приложение		Рекомендации по адаптации (вид работы)** к пункту 4.1 Акта обследования ОСИ
		№ на плане	№ фото	
Зоны целевого назначения объекта	ВНД (Г), ДЧ-И (К, О, С, У)	-	55, 58-68	ТР, ТСР

* указывается: ДП-В - доступно полностью всем; ДП-И (К, О, С, Г, У) - доступно полностью избирательно (указать категории инвалидов); ДЧ-В - доступно частично всем; ДЧ-И (К, О, С, Г, У) - доступно частично избирательно (указать категории инвалидов); ДУ - доступно условно, ВНД - недоступно

** указывается один из вариантов: не нуждается; ремонт (текущий, капитальный); индивидуальное решение с ТСР; технические решения невозможны - организация альтернативной формы обслуживания

Комментарий к заключению:

Для инвалидов с нарушением слуха учебные помещения рекомендуется оборудовать световой сигнализацией школьного звонка, приборами разборчивости звуковой информации («индукционная петля» или другие индивидуальные беспроводные устройства), а зальные помещения (спортзал, актовый зал, столовая) стационарной системой обеспечения разборчивости звуковой информации коллективного пользования («индукционная петля»), либо организовать услугу по сурдопереводу.

Габариты помещений целевых зон соответствуют свободному перемещению на кресле - коляске.

Приложение 5
к Акту обследования ОСИ
к паспорту доступности ОСИ
№ 2 от " 25 " марта 2022г.

I Результаты обследования:

5. Санитарно-гигиенических помещений ГБПОУ РК «Симферопольский колледж радиоэлектроники», г. Симферополь, ул. 1 Конной Армии, 33 (учебный корпус № 2)

N п/п	Наименование функционально-планировочного элемента	Наличие элемента			Выявленные нарушения и замечания		Работы по адаптации объектов	
		есть/нет	N на плане	N фото	Содержание	Значимо для инвалида (категория)	Содержание	Виды работ
5.1	Туалетная комната	есть		69-78	Отсутствует доступное санитарно-гигиеническое помещение для инвалидов. Ширина дверных проёмов от 0,58 до 0,70 м. В дверных проёмах пороги от 0,065 до 0,16 м. Отсутствуют опорные поручни у унитазов. Отсутствуют унитазы (чаши Генуя). Перепады высот пола в виде двух ступеней высотой 0,35 м. Отсутствие тревожной сигнализации.	К, О, С	Доступная туалетная кабинка в санитарно-гигиеническом помещении должна быть шириной - 1,65 м, глубиной - 2,20 м, ширина двери 0,90 м., пороги и перепады высот пола не более 0,014 м, в которой следует предусматривать установку стационарных и откидных опорных поручней у унитаза, поворотных или откидных сидений, унитазы имеющие опору для спины, пространство рядом с унитазом шириной не менее 0,8 м для размещения кресла - коляски, крючки для одежды, костылей и тростей. В кабине должно быть свободное пространство диаметром 1,4 м для разворота кресла - коляски. Доступная кабинка должна быть оборудована системой	ТР, ТСП

							тревожной сигнализации или системой двухсторонней громкоговорящей связи.	
5.2	Душевая/ ванная комната	-	-	-	-	-	-	-
5.3	Бытовая комната (гардеробная)	-	-	-	-	-	-	-
	ОБЩИЕ требования к зоне						Предусмотреть санитарно-гигиеническое помещение для инвалидов	

II Заключение по зоне:

Наименование структурно-функциональной зоны	Состояние доступности* (к пункту 3.4 Акта обследования ОСИ)	Приложение		Рекомендации по адаптации (вид работы)** к пункту 4.1 Акта обследования ОСИ
		№ на плане	№ фото	
Санитарно-гигиенические помещения	ДЧ-И (Г, У), ДУ (С), ВНД (К, О)		69-78	КР, ТСР

* указывается: ДП-В - доступно полностью всем; ДП-И (К, О, С, Г, У) - доступно полностью избирательно (указать категории инвалидов); ДЧ-В - доступно частично всем; ДЧ-И (К, О, С, Г, У) - доступно частично избирательно (указать категории инвалидов); ДУ - доступно условно, ВНД - недоступно

** указывается один из вариантов: не нуждается; ремонт (текущий, капитальный); индивидуальное решение с ТСР; технические решения невозможны - организация альтернативной формы обслуживания

Комментарий к заключению:

Рекомендуется оборудовать доступное санитарно-гигиеническое помещение для инвалидов, в котором установить стационарные и откидные опорные поручни у унитаза, крючки для костылей и тростей, и систему тревожной сигнализации или систему двухсторонней громкоговорящей связи. Также у входа установить знак доступности этого помещения для инвалидов - колясочников и табличку о функциональном назначении помещения, доступную для инвалидов по зрению.

Приложение 6
к Акту обследования ОСИ
к паспорту доступности ОСИ
№ 2 от " 25 " марта 2022г.

I Результаты обследования:

6. Система информации на объекте ГБПОУ РК «Симферопольский колледж радиоэлектроники», г. Симферополь, ул. 1 Конной Армии, 33 (учебный корпус № 2)

N п/п	Наименование функционально-планировочного элемента	Наличие элемента			Выявленные нарушения и замечания		Работы по адаптации объектов	
		есть /нет	N на плане	N фото	Содержание	Значимо для инвалида (категория)	Содержание	Виды работ
6.1	Визуальные средства	есть	-	19, 22-24, 39, 44, 53, 69	Не полная и не нормативная информация.	Все	Организовать размещение комплексной системы информации на всех зонах объекта.	ТР, ТСП
6.2	Акустические средства	есть	-	-	-			
6.3	Тактильные средства	нет	-	-	Отсутствие информации	С		
	ОБЩИЕ требования к зоне				Нарушены требования непрерывности информации, своевременного ориентирования и однозначного опознания объектов и мест посещения	К, О, С, Г, У		

II Заключение по зоне:

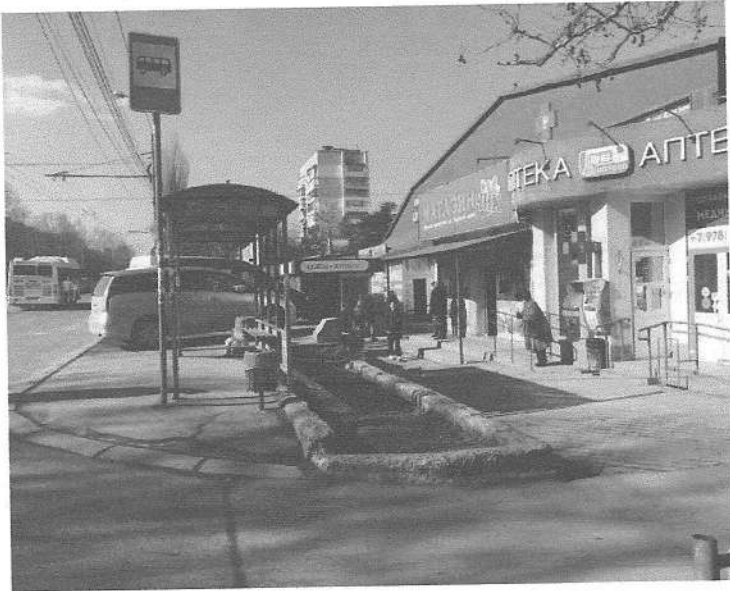
Наименование структурно-функциональной зоны	Состояние доступности* (к пункту 3.4 Акта обследования ОСИ)	Приложение		Рекомендации по адаптации (вид работы)** к пункту 4.1 Акта обследования ОСИ
		N на плане	N фото	
Система информации на объекте	ВНД		19, 22- 24, 39, 44, 53, 69	ТР, ТСП

* указывается: ДП-В - доступно полностью всем; ДП-И (К, О, С, Г, У) - доступно полностью избирательно (указать категории инвалидов); ДЧ-В - доступно частично всем; ДЧ-И (К, О, С, Г, У) - доступно частично избирательно (указать категории инвалидов); ДУ - доступно условно, ВНД - недоступно

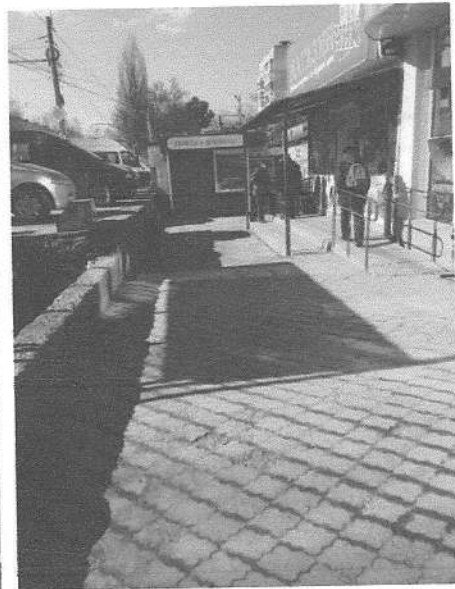
** указывается один из вариантов: не нуждается; ремонт (текущий, капитальный); индивидуальное решение с ТСП; технические решения невозможны - организация альтернативной формы обслуживания

Комментарий к заключению: Внутри здания частично имеются визуальные средства информирования (таблички с наименованием и номеров помещений). Однако информация предусмотрена не в полном объеме и размеры знаков, не соответствуют расстоянию распознавания. Рекомендуется визуальную информацию расположить на контрастном фоне с размерами знаков, соответствующими расстоянию распознавания. Применяемая визуальная информация должна быть идентичной в пределах здания.

Для инвалидов с нарушениями зрения информация совсем не предусмотрена.



Φωτο 1



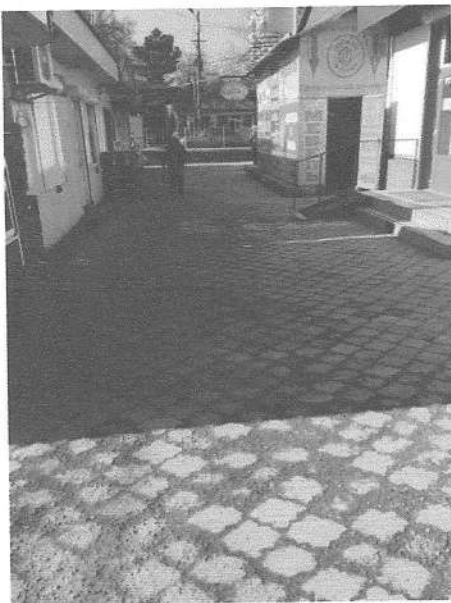
φωτο 2



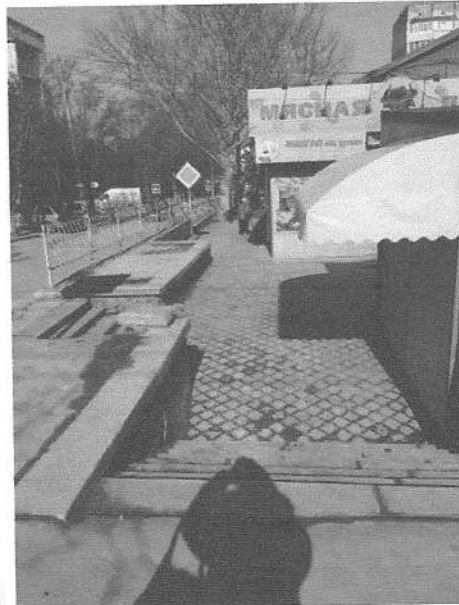
φωτο 3



φωτο 4



φωτο 5



φωτο 6



фото 7



фото 8



фото 9

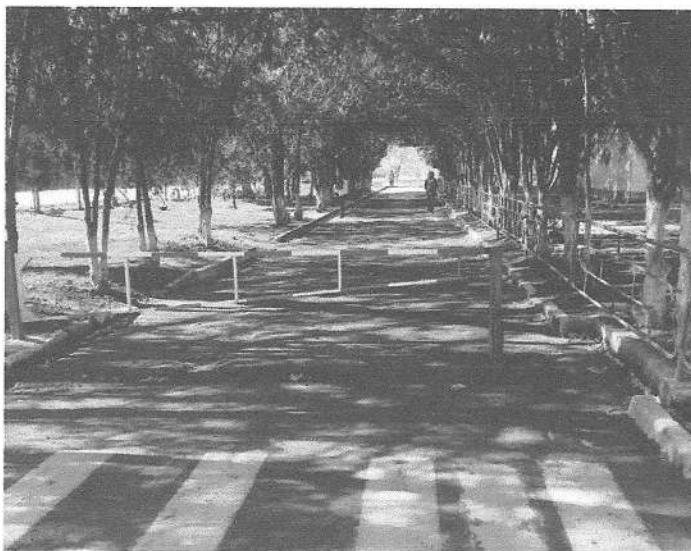


Фото 10



фото 11



φωτο 12



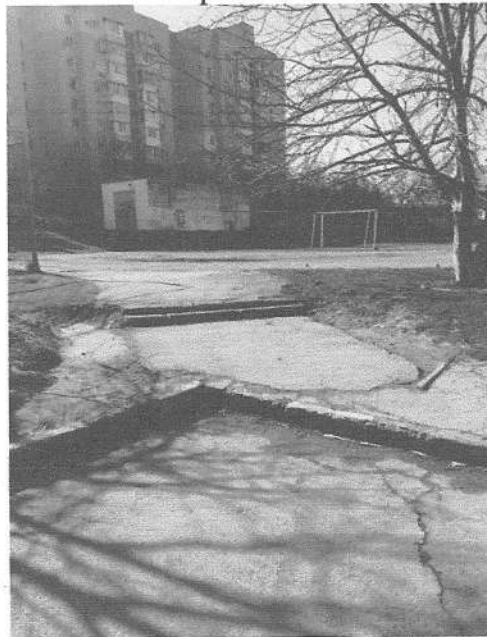
φωτο 13



φωτο 14



φωτο 15



φωτο 16



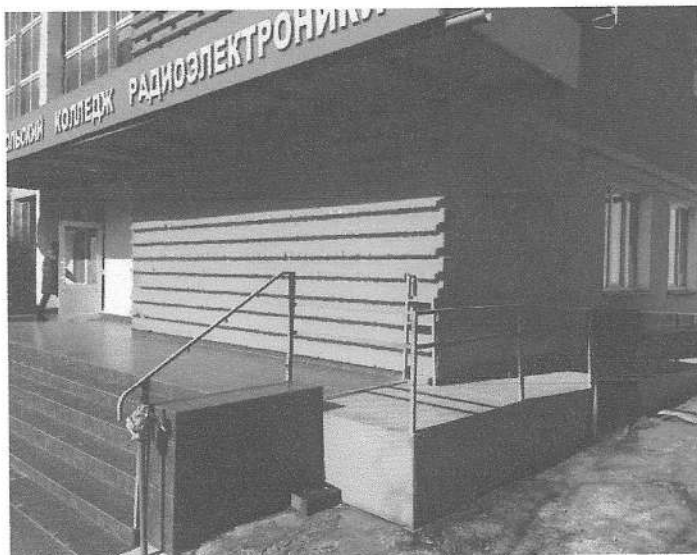
фото 17



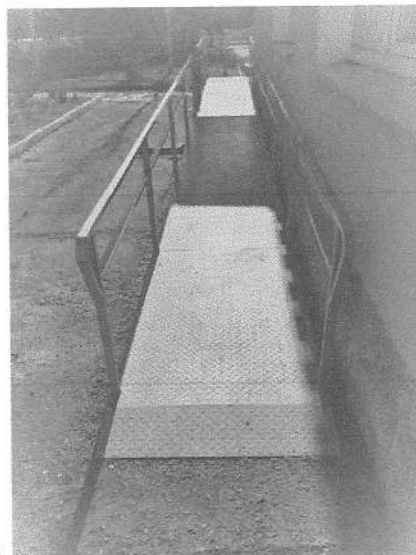
фото 18



фото 19



ф 20



ф 21



фото 22



фото 23



Φοτο 24



φωτο 25



Φοτο 26



φωτο 27



Φοτο 28



φωτο 29

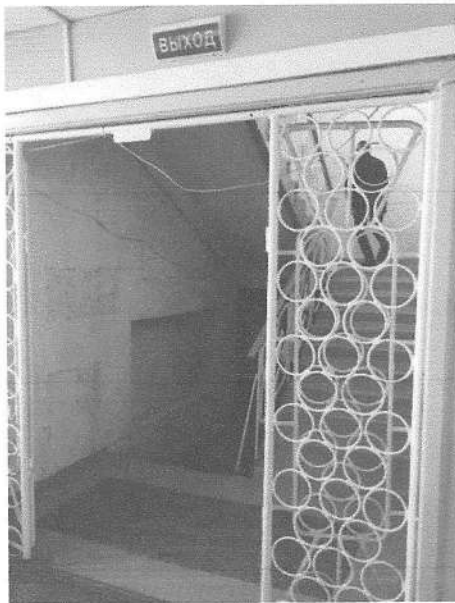


фото 30

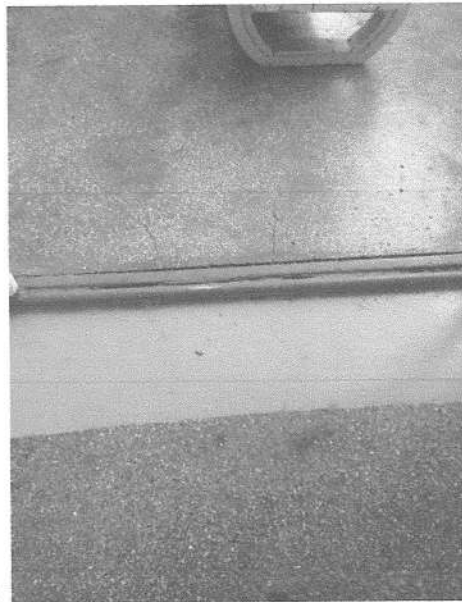


фото 31



фото 32



фото 33



фото 34



фото 35

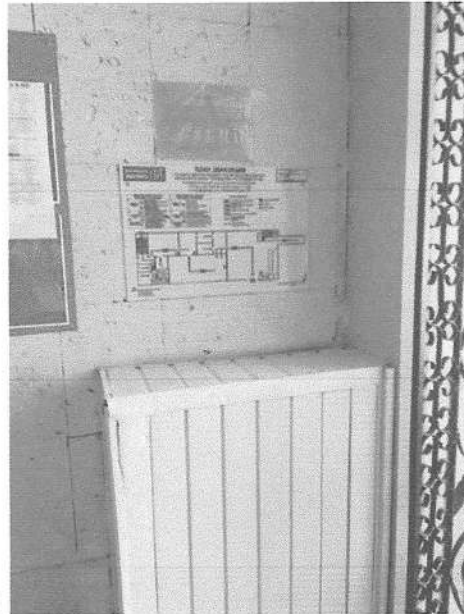


фото 36



Фото 37



фото 38



фото 39



Фото 40

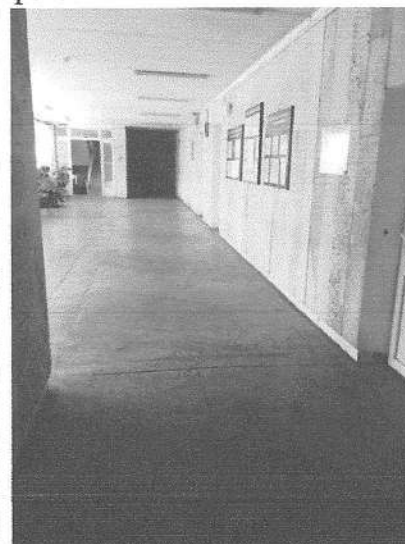


фото 41

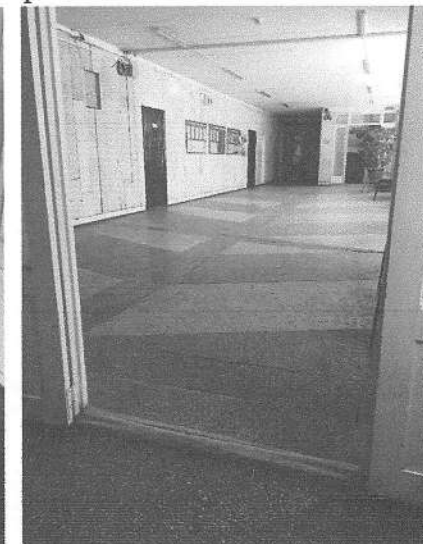
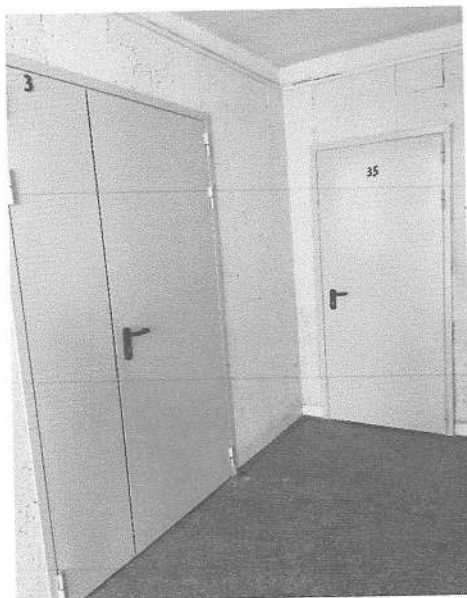


фото 42



φωτο 43



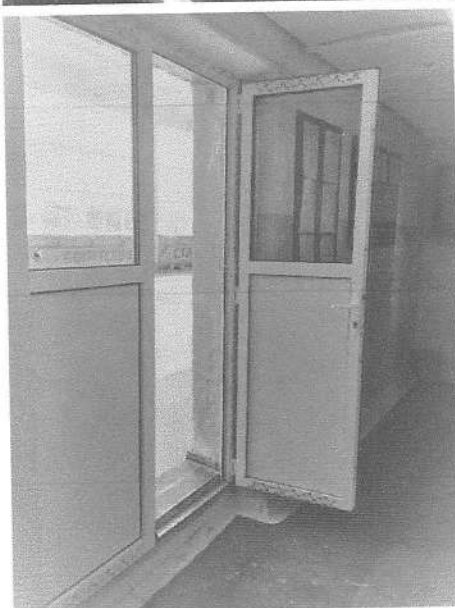
φωτο 44



φωτο 45



φωτο 46



φωτο 47



φωτο 48



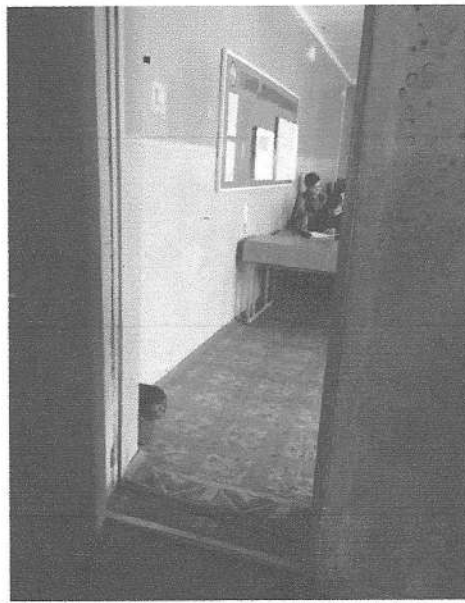
φωτο 49



φωτο 50



φωτο 51



φωτο 52



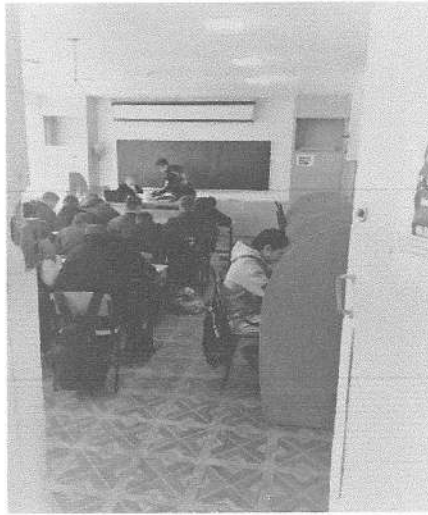
φωτο 53



φωτο 53



φωτο 54



φωτο 55



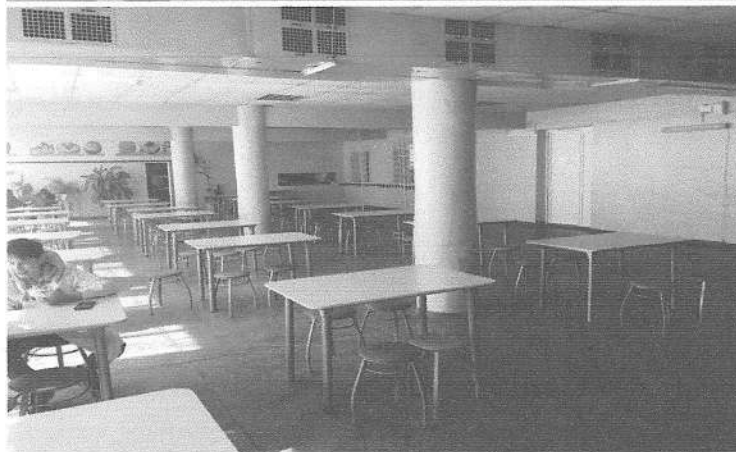
φωτο 56



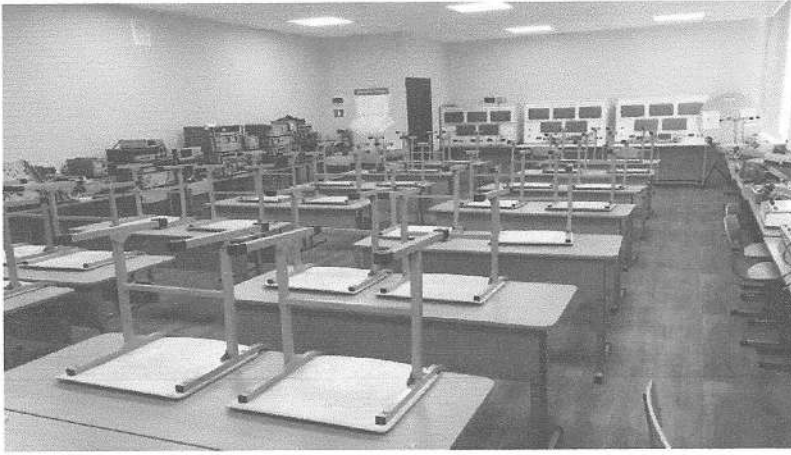
φ 57



φωτο 58



φωτο 59



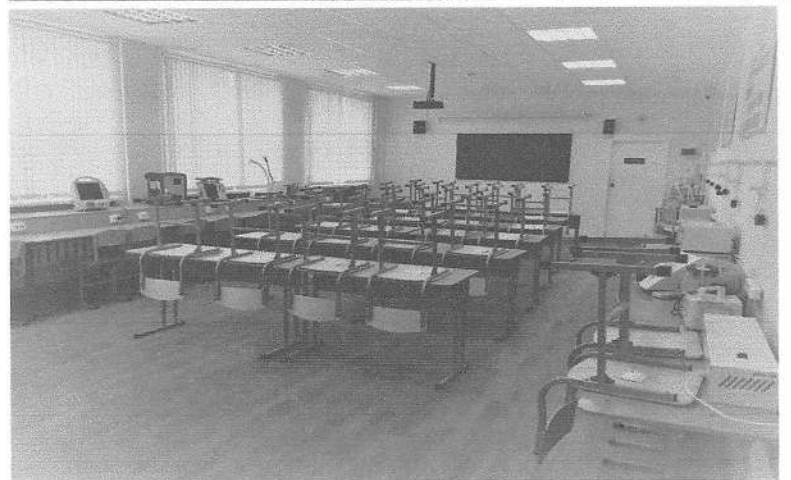
φωτο 60



φωτο 61



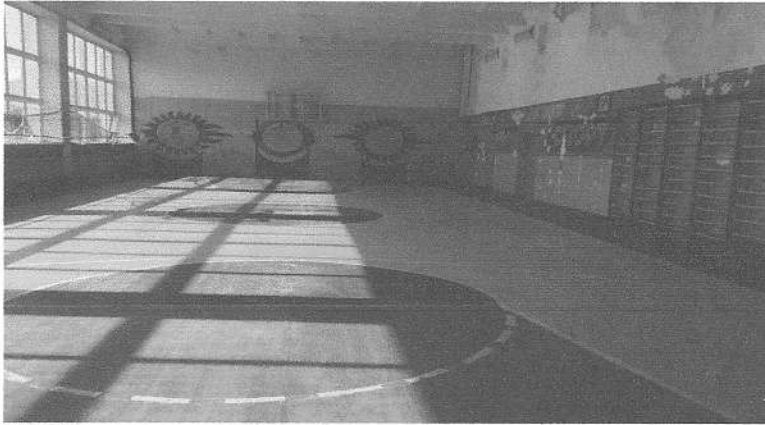
φωτο 62



φωτο 63



φωτο 64



φωτο 65



φωτο 66



φωτο 67



φωτο 68



фото 69



Фото 70



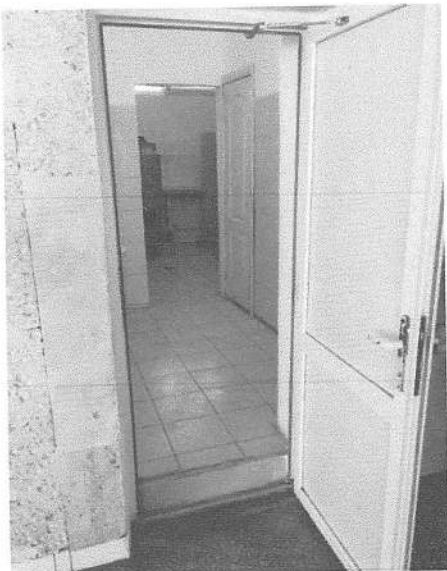
фото 71



Фото 72



фото 73



Φοτο 74



φοτο 75



φοτο 76



φοτο 77



φοτο 78