

**Государственное бюджетное профессиональное
общеобразовательное учреждение Республики Крым
«Симферопольский колледж радиоэлектроники»**

**(Общественно-бытовой корпус)
г. Симферополь, ул. 1 Конной Армии, 19а**

**ПАСПОРТ
ДОСТУПНОСТИ**

2022



**Паспорт доступности
 объекта социальной инфраструктуры
 № 2**

1. Общие сведения об объекте

1.1. Наименование (вид) объекта: Государственное бюджетное профессиональное общеобразовательное учреждение Республики Крым «Симферопольский колледж радиоэлектроники», общественно-бытовой корпус

1.2. Адрес объекта: 295024, Российская Федерация, Республика Крым, г. Симферополь, ул. 1 Конной Армии, 19а

1.3. Сведения о размещении объекта:

- отдельно стоящее 3-х этажное здание площадью – 3502,3 кв.м.

- наличие прилегающего земельного участка (да, нет) – 1,93 га

1.4. Год постройки здания – 1982, последнего капитального ремонта -

1.5. Дата предстоящих плановых ремонтных работ: текущего - 31.06.2022, капитального - 30.12.2037

Сведения об организации, расположенной на объекте:

1.6. Название организации (учреждения), (полное юридическое наименование - согласно Уставу, краткое наименование): Государственное бюджетное профессиональное общеобразовательное учреждение Республики Крым «Симферопольский колледж радиоэлектроники»

1.7. Юридический адрес организации (учреждения): 295024, Российская Федерация, Республика Крым, г. Симферополь, ул. 1 Конной Армии, 19а

1.8. Основание для пользования объектом (оперативное управление, аренда, собственность): оперативное управление

1.9. Форма собственности (государственная, негосударственная, муниципальная): государственная

1.10. Территориальная принадлежность (федеральная, региональная, муниципальная): региональная

1.11. Вышестоящая организация (наименование): Министерство образования, науки и молодежи Республики Крым

1.12. Адрес вышестоящей организации, другие координаты: 295000, Российская Федерация, Республика Крым, г. Симферополь, пер. Совнаркомовский, 3

2. Характеристика деятельности организации на объекте

2.1. Сфера деятельности (здравоохранение, образование, социальная защита, физическая культура и спорт, культура, связь и информация, транспорт, жилой фонд, потребительский рынок и сфера услуг, другое): образование

2.2. Виды оказываемых услуг: образовательные

2.3. Форма оказания услуг: (на объекте, с длительным пребыванием, в т.ч. проживанием, на дому, дистанционно): на объекте

2.4. Категории обслуживаемого населения по возрасту: (дети, взрослые трудоспособного возраста, пожилые; все возрастные категории): дети, взрослые трудоспособного возраста;

2.5. Категории обслуживаемых инвалидов: инвалиды, передвигающиеся на кресле - коляске, инвалиды с нарушением опорно-двигательного аппарата; нарушениями зрения, нарушениями слуха, нарушениями умственного развития

2.7. Участие в исполнении ИПР инвалида, ребенка-инвалида (да, нет): нет

3. Состояние доступности объекта для инвалидов и других маломобильных групп населения (МГН)

3.2 3.1. Путь следования к объекту: пассажирский транспорт: маршрутное такси № 52, следующее до остановки общественного транспорта «Улица 1 Конной Армии» (конечная), (описать маршрут движения с использованием пассажирского транспорта)
наличие адаптированного пассажирского транспорта к объекту (троллейбусы, автобусы):

нет

3.2. Путь к объекту от ближайшей остановки пассажирского транспорта:

3.2.1 расстояние до объекта от остановки транспорта: 17 м, 67 м

3.2.2 время движения (пешком): 1-2 мин.

3.2.3 наличие выделенного от проезжей части пешеходного пути (да, нет): да

3.2.4 Перекрестки: нерегулируемые (регулируемые, со звуковой сигнализацией, таймером, нет): нет

3.2.5 Информация на пути следования к объекту (акустическая, тактильная, визуальная; нет): нет

3.2.6 Перепады высоты на пути: есть, нет (описать): нет

Их обустройство для инвалидов на коляске (да, нет): нет

3.3 Вариант организации доступности ОСИ (формы обслуживания)*

№ п/п	Категория инвалидов (вид нарушения)	Вариант организации доступности объекта
1.	Все категории инвалидов и МГН в том числе инвалиды:	ВНД
2	передвигающиеся на креслах-колясках	ВНД
3	с нарушениями опорно-двигательного аппарата	ВНД
4	с нарушениями зрения	ВНД
5	с нарушениями слуха	ВНД
6	с нарушениями умственного развития	ВНД

- указывается один из вариантов: «А», «Б», «ДУ», «ВНД»

3.4 Состояние доступности основных структурно-функциональных зон

№ п/п	Основные структурно-функциональные зоны	Состояние доступности, в том числе для основных категорий инвалидов*
1	Территория, прилегающая к зданию (участок)	ДЧ-И (С,К,О,У,Г)
2	Вход (входы) в здание:	ВНД (С,К,О,У,Г)
3	Путь (пути) движения внутри здания (в т.ч. пути эвакуации)	ВНД (С,К,О,У,Г)

4	Зона целевого назначения здания (целевого посещения объекта)	ВНД (С,К,О,У,Г)
5	Санитарно-гигиенические помещения:	ВНД (С,К,О,У,Г)
6	Система информации и связи (на всех зонах)	ВНД (Г,У,С,К,О)
7	Пути движения к объекту (от остановки транспорта)	ДУ

* Указывается: ДП-В - доступно полностью всем; ДП-И (К, О, С, Г, У) - доступно полностью избирательно (указать категории инвалидов); ДЧ-В - доступно частично всем; ДЧ-И (К, О, С, Г, У) - доступно частично избирательно (указать категории инвалидов); ДУ - доступно условно, ВНД - временно недоступно

3.5. Итоговое заключение о состоянии доступности объекта социальной инфраструктуры:

Объект признан временно недоступным для всех категорий инвалидов, а именно умственного развития (У), с нарушениями опорно - двигательного аппарата (О), инвалидов с нарушением зрения (С), передвигающихся на креслах - колясках (К) и с нарушением слуха (Г).

Для решения вопросов доступности для всех категорий инвалидов в качестве безусловно обязательных мер, требуется, прежде всего, обеспечить оказание работниками организации помощи инвалидам в преодолении барьеров, мешающих получению ими услуг наравне с другими лицами с закреплением функциональных обязанностей в должностных инструкциях.

Территория ГБПОУ РК «Симферопольский колледж радиоэлектроники» не имеет ограждения. Поверхность прилегающей территории неровная и имеет разрушения асфальто-бетонного покрытия, а покрытие из бетонных плит имеет толщину швов между элементами более 0,01 м. Рекомендуются произвести ремонт покрытия прилегающей территории, места пересечения пешеходных и транспортных путей обустроить бордюрными съездами. На прилегающей территории имеется стоянка (парковка) транспортных средств, однако дорожная разметка и дорожные знаки для транспортных средств отсутствуют. Рекомендуются выделять не менее 10% машино-мест (но не менее одного места) для людей с инвалидностью, включая число специализированных машино-мест для транспортных средств инвалидов, в том числе передвигающихся на креслах-колясках. Каждое специализированное машино-место для транспортного средства инвалида должно быть обозначено дорожной разметкой по ГОСТ Р 51256, и, кроме того, на земельном участке здания – дорожными знаками по ГОСТ Р 52289 и ГОСТ Р 52290, внутри зданий – знаком доступности, выполняемым на вертикальной поверхности (стене, стойке и т.п.) за габаритами проходной части пешеходных путей на высоте от 0,5 до 2,0 м, в иных случаях – на высоте 2,1 м до нижнего края знака. Также в связи с тем, что в здании расположены помещения, имеющие отдельные входы (столовая-буфет, актовый (бухгалтерия) и спортивные залы), для своевременного ориентирования на прилегающей территории, возле главного входа в учебный корпус № 1, рекомендуется установить информационный стенд, выполненный рельефно-плоским шрифтом, дублирующийся шрифтом Брайля, с указанием путей движения от главного входа ко входам в вышеуказанные помещения.

Вместе с тем, для обеспечения доступности объекта для всех категорий инвалидов рекомендуется оборудовать доступными для МНГ элементами информации об объекте на всех входах в здание общественно-бытового корпуса, а именно установить таблички, отображающие информацию о помещениях в здании с наименованием учреждения, выполненные в том числе рельефно-плоским шрифтом и дублирующиеся шрифтом Брайля. Таблички размещаются рядом с дверью со стороны дверной ручки на высоте от 1,2 до 1,6 м от уровня пола и на расстоянии 0,1 м от края таблички до края дверного проёма.

Для обеспечения доступности внутри здания с учетом особенностей восприятия различных категорий инвалидов, рекомендуется разместить информационные табло, знаки и пиктограммы, обеспечивающие непрерывность информации в полном объеме и возможность самостоятельного получения сведений о размещении и назначении функциональных помещений, своевременное опознавание объектов и зон целевого назначения (в том числе таблички с указанием направления движения к целевым зонам), так как имеющиеся визуальные средства информирования, позволяющие идентифицировать места получения услуг внутри здания применены не в полном объеме и размеры знаков, не соответствуют расстоянию распознавания. Визуальная информация должна располагаться на контрастном фоне с размерами знаков, соответствующими расстоянию распознавания на высоте не менее 1,5 м и не более 4,5 м до уровня пола. Применяемые средства информации должны быть идентичными в пределах всего здания. Информация для инвалидов по зрению совсем не предусмотрена.

Здание оборудовано светозвуковой системой оповещения в случае возникновения чрезвычайных ситуаций. Имеются световые табло эвакуационных путей «Выход», а также план эвакуации людей в случае чрезвычайной ситуации. Однако специальные указатели и символы путей эвакуации отсутствуют.

Для обеспечения доступности объекта для всех категорий инвалидов с нарушениями опорно - двигательного аппарата рекомендуется лестничный марш входа в спортивный зал с двух сторон обустроить непрерывными по всей его длине ограждениями и поручнями на высоте 0,9 м, а также следует дополнительно предусмотреть разделительные двусторонние поручни. Все поручни лестничных маршей (актовый и спортивный залы) рекомендуется обустроить завершающими частями поручней, которые должны быть горизонтальными и выступать за границы лестничных маршей на 0,3 м. Дверные и межкоридорные пороги рекомендуется обустроить съездами или выровнять в уровень с полом, как при входе в здание (спортивный и актовый зал), так и внутри. Лестничный марш в коридоре при входе в актовый зал (бухгалтерию) рекомендуется обустроить опорными пристенными поручнями на высоте 0,90 м.

Для обеспечения доступности объекта для инвалидов с умственными нарушениями необходимо размещение понятной для усвоения информации.

Для обеспечения доступности объекта для инвалидов, передвигающихся на креслах - колясках лестничные марши входов в здание (актовый (бухгалтерия) и спортивный залы) рекомендуется обустроить пандусами или организовать вход в здание для указанной категории инвалидов через входную группу столовой-буфета, которая обустроена пандусом. В случае организации входа для инвалидов - колясочников через вход столовую-буфет, рекомендуется от главного входа в учебный корпус № 1 на информационном стенде указать пути движения ко входу в актовый (бухгалтерию) и спортивный залы для инвалидов-колясочников. Дверные проемы рекомендуется расширить до 0,9 м. Входные двери оборудовать доводчиком. Для перемещения инвалидов - колясочников по межэтажным лестничным маршам рекомендуется приобрести мобильный лестничный подъемник.

Для обеспечения полной доступности объекта для инвалидов с нарушениями слуха рекомендуется использовать портативный индивидуальный прибор усиления звука для общения с вышеуказанной категорией инвалидов, а в помещениях, для проведения массовых мероприятий (спортивный зал и актовый зал), предусмотреть индукционную систему и звукоусиливающую аппаратуру, или воспользоваться услугами сурдоперевода.

Для обеспечения доступности объекта для инвалидов с нарушениями зрения рекомендуется у входов в общественно-бытовой корпус предусмотреть предупреждающие тактильно - контрастные наземные указатели перед лестничными маршами, а также перепадом высоты в виде двух ступеней входной площадки в столовую-буфет. Также, для обеспечения доступности путей движения внутри здания, для вышеуказанной категории

инвалидов на проступях краевых ступеней лестничных маршей должны быть нанесены одна или несколько противоскользящих полос общей шириной 0,08-0,1 м., контрастных с поверхностью ступени (например: жёлтого цвета).

В здании отсутствует доступное санитарно-гигиеническое помещение для МНГ. Рекомендуется оборудовать доступное санитарно-гигиеническое помещение для инвалидов. Для оказания своевременной помощи инвалидам, в случае необходимости, рекомендуется предусмотреть в этих помещениях установку кнопки вызова сотрудника персонала.

В соответствии с приказом Министерства образования и науки Российской Федерации от 09 ноября 2015 года № 1309, рекомендуется обеспечить предоставление услуг тьютора организацией, предоставляющей услуги в сфере образования, на основании соответствующей рекомендации в заключении психолого-медико-педагогической комиссии или индивидуальной программе реабилитации инвалида.

Мероприятия по обеспечению доступности для инвалидов следует выполнять в соответствии с требованиями свода правил СП 59.13330.2020 «Доступность зданий и сооружений для маломобильных групп населения», утверждённого приказом Министерства строительства и жилищно-коммунального хозяйства Российской Федерации от 30.12.2020 № 904/пр., Национального стандарта Российской Федерации ГОСТ Р 52875-2018 «Указатели тактильные наземные для инвалидов по зрению. Технические требования», утвержденного и введенного в действие приказом Федерального агентства по техническому регулированию и метрологии от 22.11.2018 № 1029-ст., Национального стандарта Российской Федерации ГОСТ Р 51261-2017 «Устройства опорные стационарные реабилитационные. Типы и технические требования», утвержденного и введенного в действие приказом Федерального агентства по техническому регулированию и метрологии от 17.11.2017 № 1772-ст и иными нормативными правовыми актами Российской Федерации, регламентирующих порядок обеспечения условий доступности для инвалидов.

4. Управленческое решение (проект)

4.1. Рекомендации по адаптации основных структурных элементов объекта:

№№ п/п	Основные структурно-функциональные зоны объекта	Рекомендации по адаптации объекта (вид работы)*
1	Территория, прилегающая к зданию (участок)	Капитальный и Текущий ремонты, ТСР
2	Вход (входы) в здание	Капитальный и Текущий ремонты, ТСР
3	Путь (пути) движения внутри здания (в т.ч. пути эвакуации)	Капитальный и Текущий ремонты, ТСР
4	Зона целевого назначения здания (целевого посещения объекта)	Текущий ремонты, ТСР
5	Санитарно-гигиенические помещения	Капитальный и Текущий ремонты, ТСР
6	Система информации на объекте (на всех зонах)	Текущий ремонты, ТСР
7	Пути движения к объекту (от остановки транспорта)	Капитальный и Текущий ремонты, ТСР
8.	Все зоны и участки	Капитальный и текущий ремонты, ТСР

* - указывается один из вариантов (видов работ): не нуждается; ремонт (текущий, капитальный); индивидуальное решение с ТСР; технические решения невозможны - организация альтернативной формы обслуживания

4.2. Период проведения работ -

(указывается наименование документа: программы, плана)

4.3 Ожидаемый результат (по состоянию доступности) после выполнения работ по адаптации: ДЧ-И (Г, О, У, С) ДУ (К)

Оценка результата исполнения программы, плана (по состоянию доступности) -

4.4. Для принятия решения требуется, не требуется (нужное подчеркнуть):

Согласование - _____

Имеется заключение уполномоченной организации о состоянии доступности объекта (наименование документа и выдавшей его организации, дата) - _____

4.5. Информация размещена (обновлена) на Карте доступности субъекта Российской Федерации www.zhit-vmeste.ru заместителем начальника отдела

по вопросам доступности Департамента труда и социальной защиты населения администрации города Симферополя Цвиркун И.И. _____

(подпись, фамилия, инициалы)

5. Особые отметки

Паспорт сформирован на основании:

1. Анкеты (информации об объекте) от «25» февраля 2022 г.
2. Акта обследования объекта: № 2 от «15» марта 2022 г.
3. Решения Комиссии по проведению паспортизации от 28 февраля 2022 г.


УТВЕРЖДАЮ
 Директор ГБПОУ РК
 «Симферопольский колледж
 радиоэлектроники»
 О.Ф. Касперова
 «25» февраля 2022 г.

АНКЕТА
(информация об объекте социальной инфраструктуры)
К ПАСПОРТУ ДОСТУПНОСТИ
№ 2

Общие сведения об объекте

1.1. Наименование (вид) объекта: Государственное бюджетное профессиональное общеобразовательное учреждение Республики Крым «Симферопольский колледж радиоэлектроники», общественно-бытовой корпус

1.2. Адрес объекта: 295024, Российская Федерация, Республика Крым, г. Симферополь, ул. 1 Конной Армии, 19а

1.3. Сведения о размещении объекта:

- отдельно стоящее 3-х этажное здание площадью – 3502,3 кв.м

- (наличие прилегающего земельного участка (да, нет) – 1,93 га

1.4. Год постройки здания - 1982, последнего капитального ремонта -

1.5. Дата предстоящих плановых ремонтных работ: текущего – 30.06.2022, капитального - 30.12.2037

Сведения об организации, расположенной на объекте:

1.6. Название организации (учреждения), (полное юридическое наименование - согласно Уставу, краткое наименование): Государственное бюджетное профессиональное общеобразовательное учреждение Республики Крым «Симферопольский колледж радиоэлектроники»

1.7. Юридический адрес организации (учреждения): 295024, Российская Федерация, Республика Крым, г. Симферополь, ул. 1 Конной Армии, 19а

1.8. Основание для пользования объектом (оперативное управление, аренда, собственность): оперативное управление

1.9. Форма собственности (государственная, негосударственная, муниципальная): государственная

1.10. Территориальная принадлежность (федеральная, региональная, муниципальная): региональная

1.11. Вышестоящая организация (наименование) Министерство образования, науки и молодежи Республики Крым

1.12. Адрес вышестоящей организации, другие координаты: 295000, Российская Федерация, Республика Крым, г. Симферополь, пер. Совнаркомовский 3

2. Характеристика деятельности организации на объекте

2.1 Сфера деятельности (здравоохранение, образование, социальная защита, физическая культура и спорт, культура, связь и информация, транспорт, жилой фонд, потребительский рынок и сфера услуг, другое: образование

2.2 Виды оказываемых услуг: образовательные

- 2.3 Форма оказания услуг: (на объекте, с длительным пребыванием, в т.ч. проживанием, на дому, дистанционно): на объекте.
- 2.4 Категории обслуживаемого населения по возрасту: (дети, взрослые трудоспособного возраста, пожилые; все возрастные категории): дети, взрослые трудоспособного возраста
- 2.5 Категории обслуживаемых инвалидов: инвалиды, передвигающиеся на кресле - коляске, инвалиды с нарушениями опорно-двигательного аппарата; нарушениями зрения, нарушениями слуха, нарушениями умственного развития
- 2.6 Плановая мощность: посещаемость (количество обслуживаемых в день), вместимость-пропускная способность 125 чел/ день
- 2.7 Участие в исполнении ИПР инвалида, ребенка-инвалида (да, нет): нет

3. Состояние доступности объекта для инвалидов и других маломобильных групп населения (МГН)

3.1 Путь следования к объекту: пассажирский транспорт: маршрутное такси № 52, следующее до остановки общественного транспорта «Улица 1 Конной Армии» (конечная), (описать маршрут движения с использованием пассажирского транспорта)
наличие адаптированного пассажирского транспорта к объекту (троллейбусы, автобусы):

нет

3.2 Путь к объекту от ближайшей остановки пассажирского транспорта:

3.2.1 расстояние до объекта от остановки транспорта: 17 м, 67 м

3.2.2 время движения (пешком): 1-2 мин.

3.2.3 наличие выделенного от проезжей части пешеходного пути (да, нет): да

3.2.4 Перекрестки (нерегулируемые; регулируемые, со звуковой сигнализацией, таймером; нет): нет

3.2.5 Информация на пути следования к объекту (акустическая, тактильная, визуальная; нет): нет

3.2.6 Перепады высоты на пути (есть, нет, описать): нет

3.2.7 Их обустройство для инвалидов на коляске (да, нет): нет

3.3 Вариант организации доступности ОСИ (формы обслуживания)*

№ п/п	Категория инвалидов (вид нарушения)	Вариант организации доступности объекта
1.	Все категории инвалидов и МГН в том числе инвалиды:	ВНД
2	передвигающиеся на креслах-колясках	ВНД
3	с нарушениями опорно-двигательного аппарата	ВНД
4	с нарушениями зрения	ВНД
5	с нарушениями слуха	ВНД
6	с нарушениями умственного развития	ВНД

- указывается один из вариантов: «А», «Б», «ДУ», «ВНД»

4.1. Состояние доступности объекта по основным структурно-функциональным зонам объекта

№ п/п	Основные структурно-функциональные зоны объекта	Рекомендации по адаптации объекта (вид работы)*
1	Территория, прилегающая к зданию (участок)	Капитальный и Текущий ремонты, ТСР
2	Вход (входы) в здание	Капитальный и Текущий ремонты, ТСР
3	Путь (пути) движения внутри здания (в т.ч. пути эвакуации)	Капитальный и Текущий ремонты, ТСР
4	Зона целевого назначения (целевого посещения объекта)	Текущий ремонты, ТСР
5	Санитарно-гигиенические помещения	Капитальный и Текущий ремонты, ТСР
6	Система информации на объекте (на всех зонах)	Текущий ремонты, ТСР
7	Пути движения к объекту (от остановки транспорта)	Капитальный и Текущий ремонты, ТСР
8.	Все зоны и участки	Капитальный и текущий ремонты, ТСР

* - указывается один из вариантов (видов работ): не нуждается; ремонт (текущий, капитальный); индивидуальное решение с ТСР; технические решения невозможны - организация альтернативной формы обслуживания

Размещение информации на Карте доступности субъекта Российской Федерации
 Согласовано _____ заместитель директора по АХР ГБПОУ РК
 «Симферопольский колледж радиоэлектроники», В.И. Гевель + 7978 828-76-99
 (подпись, Ф.И.О., должность; координаты для связи уполномоченного представителя объекта)

УТВЕРЖДАЮ

Директор ГБПОУ РК

«Симферопольский колледж
радиоэлектроники»

О.Ф. Касперова

«15» марта 2022 г.



**Акт обследования
объекта социальной инфраструктуры
к паспорту доступности
№ 2**

Государственное бюджетное профессиональное общеобразовательное
учреждение Республики Крым
«Симферопольский колледж радиоэлектроники»
наименование территориального образования субъекта Российской Федерации

1. Общие сведения об объекте

1.1. Наименование (вид) объекта: Государственное бюджетное профессиональное общеобразовательное учреждение Республики Крым «Симферопольский колледж радиоэлектроники», общественно-бытовой корпус

1.2. Адрес объекта: 295024, Российская Федерация, Республика Крым, г. Симферополь, ул. 1 Конной Армии, 19а

1.3. Сведения о размещении объекта:

- отдельно стоящее 3-х этажное здание площадью – 3502,3 кв.м

- (наличие прилегающего земельного участка (да, нет) – 1,93 га

1.4. Год постройки здания - 1982, последнего капитального ремонта -

1.5. Дата предстоящих плановых ремонтных работ: текущего - 31.06.2022, капитального - 30.12.2037

Сведения об организации, расположенной на объекте:

1.6. Название организации (учреждения), (полное юридическое наименование - согласно Уставу, краткое наименование): Государственное бюджетное профессиональное общеобразовательное учреждение Республики Крым «Симферопольский колледж радиоэлектроники»

1.7. Юридический адрес организации (учреждения): 295024, Российская Федерация, Республика Крым, г. Симферополь, ул. 1 Конной Армии, 19а

2. Характеристика деятельности организации на объекте

Дополнительная информация: образование

3. Состояние доступности объекта для инвалидов и других маломобильных групп населения (МГН)

3.3 3.1 Путь следования к объекту: пассажирский транспорт: маршрутное такси № 52, следующее до остановки общественного транспорта «Улица 1 Конной Армии» (конечная), (описать маршрут движения с использованием пассажирского транспорта)
наличие адаптированного пассажирского транспорта к объекту (троллейбусы, автобусы):

нет

3.2. Путь к объекту от ближайшей остановки пассажирского транспорта:

3.2.1 расстояние до объекта от остановки транспорта: 17 м, 67 м

3.2.2 время движения (пешком): 1-2 мин.

3.2.3 наличие выделенного от проезжей части пешеходного пути (да, нет): да

3.2.4 Перекрестки (нерегулируемые; регулируемые, со звуковой сигнализацией, таймером; нет): нет

3.2.5 Информация на пути следования к объекту (акустическая, тактильная, визуальная; нет): нет

3.2.6 Перепады высоты на пути: есть, нет (описать): нет

Их обустройство для инвалидов на коляске (да, нет): нет

3.3 Вариант организации доступности ОСИ (формы обслуживания)*

№ п/п	Категория инвалидов (вид нарушения)	Вариант организации доступности объекта
1.	Все категории инвалидов и МГН в том числе инвалиды:	ВНД
2	передвигающиеся на креслах-колясках	ВНД
3	с нарушениями опорно-двигательного аппарата	ВНД
4	с нарушениями зрения	ВНД
5	с нарушениями слуха	ВНД
6	с нарушениями умственного развития	ВНД

- указывается один из вариантов: «А», «Б», «ДУ», «ВНД»

3.4 Состояние доступности основных структурно-функциональных зон

№ п/п	Основные структурно-функциональные зоны	Состояние доступности, в том числе для основных категорий инвалидов*
1	Территория, прилегающая к зданию (участок)	ДЧ-И (С,К,О,У,Г)
2	Вход (входы) в здание	ВНД (С,К,О,У,Г)
3	Путь (пути) движения внутри здания (в т.ч. пути эвакуации)	ВНД (С,К,О,У,Г)
4	Зона целевого назначения здания (целевого посещения объекта)	ВНД (С,К,О,У,Г)
5	Санитарно-гигиенические помещения:	ВНД (С,К,О,У,Г)
6	Система информации и связи (на всех зонах)	ВНД (Г,У,С,К,О)
7	Пути движения к объекту (от остановки транспорта)	ДУ

* Указывается: ДП-В - доступно полностью всем; ДП-И (К, О, С, Г, У) - доступно полностью избирательно (указать категории инвалидов); ДЧ-В - доступно частично всем; ДЧ-И (К, О, С, Г, У) - доступно частично избирательно (указать категории инвалидов); ДУ - доступно условно, ВНД - временно недоступно

3.5. Итоговое заключение о состоянии доступности объекта социальной инфраструктуры:

Объект признан временно недоступным для всех категорий инвалидов, а именно умственного развития (У), с нарушениями опорно - двигательного аппарата (О), инвалидов с нарушением зрения (С), передвигающихся на креслах - колясках (К) и с нарушением слуха (Г).

Для решения вопросов доступности для всех категорий инвалидов в качестве

безусловно обязательных мер, требуется, прежде всего, обеспечить оказание работниками организации помощи инвалидам в преодолении барьеров, мешающих получению ими услуг наравне с другими лицами с закреплением функциональных обязанностей в должностных инструкциях.

Территория ГБПОУ РК «Симферопольский колледж радиоэлектроники» не имеет ограждения. Поверхность прилегающей территории неровная и имеет разрушения асфальтобетонного покрытия, а покрытие из бетонных плит имеет толщину швов между элементами более 0,01 м. Рекомендуется произвести ремонт покрытия прилегающей территории, места пересечения пешеходных и транспортных путей обустроить бордюрными съездами. На прилегающей территории имеется стоянка (парковка) транспортных средств, однако дорожная разметка и дорожные знаки для транспортных средств отсутствуют. Рекомендуется выделять не менее 10% машино-мест (но не менее одного места) для людей с инвалидностью, включая число специализированных машино-мест для транспортных средств инвалидов, в том числе передвигающихся на креслах-колясках. Каждое специализированное машино-место для транспортного средства инвалида должно быть обозначено дорожной разметкой по ГОСТ Р 51256, и, кроме того, на земельном участке здания – дорожными знаками по ГОСТ Р 52289 и ГОСТ Р 52290, внутри зданий – знаком доступности, выполняемым на вертикальной поверхности (стене, стойке и т.п.) за габаритами прохожей части пешеходных путей на высоте от 0,5 до 2,0 м, в иных случаях – на высоте 2,1 м до нижнего края знака. Также в связи с тем, что в здании расположены помещения, имеющие отдельные входы (столовая-буфет, актовый (бухгалтерия) и спортивные залы), для своевременного ориентирования на прилегающей территории, возле главного входа в учебный корпус № 1, рекомендуется установить информационный стенд, выполненный рельефно-плоским шрифтом, дублирующийся шрифтом Брайля, с указанием путей движения от главного входа ко входам в вышеуказанные помещения.

Вместе с тем, для обеспечения доступности объекта для всех категорий инвалидов рекомендуется оборудовать доступными для МНГ элементами информации об объекте на всех входах в здание общественно-бытового корпуса, а именно установить таблички, отображающие информацию о помещениях в здании с наименованием учреждения, выполненные в том числе рельефно-плоским шрифтом и дублирующиеся шрифтом Брайля. Таблички размещаются рядом с дверью со стороны дверной ручки на высоте от 1,2 до 1,6 м от уровня пола и на расстоянии 0,1 м от края таблички до края дверного проёма.

Для обеспечения доступности внутри здания с учетом особенностей восприятия различных категорий инвалидов, рекомендуется разместить информационные табло, знаки и пиктограммы, обеспечивающие непрерывность информации в полном объеме и возможность самостоятельного получения сведений о размещении и назначении функциональных помещений, своевременное опознавание объектов и зон целевого назначения (в том числе таблички с указанием направления движения к целевым зонам), так как имеющиеся визуальные средства информирования, позволяющие идентифицировать места получения услуг внутри здания применены не в полном объеме и размеры знаков, не соответствуют расстоянию распознавания. Визуальная информация должна располагаться на контрастном фоне с размерами знаков, соответствующими расстоянию распознавания на высоте не менее 1,5 м и не более 4,5 м до уровня пола. Применяемые средства информации должны быть идентичными в пределах всего здания. Информация для инвалидов по зрению совсем не предусмотрена.

Здание оборудовано светозвуковой системой оповещения в случае возникновения чрезвычайных ситуаций. Имеются световые табло эвакуационных путей «Выход», а также план эвакуации людей в случае чрезвычайной ситуации. Однако специальные указатели и символы путей эвакуации отсутствуют.

Для обеспечения доступности объекта для всех категорий инвалидов с нарушениями опорно - двигательного аппарата рекомендуется лестничный марш входа в спортивный зал с двух сторон обустроить непрерывными по всей его длине ограждениями и поручнями на высоте 0,9 м, а также следует дополнительно предусмотреть разделительные двусторонние поручни. Все поручни лестничных маршей (актовый и спортивный залы) рекомендуется обустроить завершающими частями поручней, которые должны быть горизонтальными и выступать за границы лестничных маршей на 0,3 м. Дверные и межкоридорные пороги рекомендуется обустроить съездами или выровнять в уровень с полом, как при входе в здание (спортивный и актовый зал), так и внутри. Лестничный марш в коридоре при входе в актовый зал (бухгалтерию) рекомендуется обустроить опорными пристенными поручнями на высоте 0,90 м.

Для обеспечения доступности объекта для инвалидов с умственными нарушениями необходимо размещение понятной для усвоения информации.

Для обеспечения доступности объекта для инвалидов, передвигающихся на креслах - колясках лестничные марши входов в здание (актовый (бухгалтерия) и спортивный залы) рекомендуется обустроить пандусами или организовать вход в здание для указанной категории инвалидов через входную группу столовой-буфета, которая обустроена пандусом. В случае организации входа для инвалидов - колясочников через вход столовую-буфет, рекомендуется от главного входа в учебный корпус № 1 на информационном стенде указать пути движения ко входу в актовый (бухгалтерию) и спортивный залы для инвалидов-колясочников. Дверные проемы рекомендуется расширить до 0,9 м. Входные двери оборудовать доводчиком. Для перемещения инвалидов - колясочников по межэтажным лестничным маршам рекомендуется приобрести мобильный лестничный подъемник.

Для обеспечения полной доступности объекта для инвалидов с нарушениями слуха рекомендуется использовать портативный индивидуальный прибор усиления звука для общения с вышеуказанной категорией инвалидов, а в помещениях, для проведения массовых мероприятий (спортивный зал и актовый зал), предусмотреть индукционную систему и звукоусиливающую аппаратуру, или воспользоваться услугами сурдоперевода.

Для обеспечения доступности объекта для инвалидов с нарушениями зрения рекомендуется у входов в общественно-бытовой корпус предусмотреть предупреждающие тактильно - контрастные наземные указатели перед лестничными маршами, а также перепадом высоты в виде двух ступеней входной площадки в столовую-буфет. Также, для обеспечения доступности путей движения внутри здания, для вышеуказанной категории инвалидов на проступях краевых ступеней лестничных маршей должны быть нанесены одна или несколько противоскользящих полос общей шириной 0,08-0,1 м., контрастных с поверхностью ступени (например: жёлтого цвета).

В здании отсутствует доступное санитарно-гигиеническое помещение для МНП. Рекомендуется оборудовать доступное санитарно-гигиеническое помещение для инвалидов. Для оказания своевременной помощи инвалидам, в случае необходимости, рекомендуется предусмотреть в этих помещениях установку кнопки вызова сотрудника персонала.

В соответствии с приказом Министерства образования и науки Российской Федерации от 09 ноября 2015 года № 1309, рекомендуется обеспечить предоставление услуг тьютора организацией, предоставляющей услуги в сфере образования, на основании соответствующей рекомендации в заключении психолого-медико-педагогической комиссии или индивидуальной программе реабилитации инвалида.

Мероприятия по обеспечению доступности для инвалидов следует выполнять в соответствии с требованиями свода правил СП 59.13330.2020 «Доступность зданий и сооружений для маломобильных групп населения», утверждённого приказом Министерства строительства и жилищно-коммунального хозяйства Российской Федерации от 30.12.2020 № 904/пр., Национального стандарта Российской Федерации ГОСТ Р 52875-2018 «Указатели

тактильные наземные для инвалидов по зрению. Технические требования», утвержденного и введенного в действие приказом Федерального агентства по техническому регулированию и метрологии от 22.11.2018 № 1029-ст., Национального стандарта Российской Федерации ГОСТ Р 51261-2017 «Устройства опорные стационарные реабилитационные. Типы и технические требования», утвержденного и введенного в действие приказом Федерального агентства по техническому регулированию и метрологии от 17.11.2017 № 1772-ст и иными нормативными правовыми актами Российской Федерации, регламентирующих порядок обеспечения условий доступности для инвалидов.

4. Управленческое решение (проект)

4.1. Рекомендации по адаптации основных структурных элементов объекта:

№№ п/п	Основные структурно-функциональные зоны объекта	Рекомендации по адаптации объекта (вид работы)*
1	Территория, прилегающая к зданию (участок)	Капитальный и Текущий ремонты, ТСР
2	Вход (входы) в здание	Капитальный и Текущий ремонты, ТСР
3	Путь (пути) движения внутри здания (в т.ч. пути эвакуации)	Капитальный и Текущий ремонты, ТСР
4	Зона целевого назначения здания (целевого посещения объекта)	Текущий ремонты, ТСР
5	Санитарно-гигиенические помещения	Капитальный и Текущий ремонты, ТСР
6	Система информации на объекте (на всех зонах)	Текущий ремонты, ТСР
7	Пути движения к объекту (от остановки транспорта)	Капитальный и Текущий ремонты, ТСР
8.	Все зоны и участки	Капитальный и текущий ремонты, ТСР

* - указывается один из вариантов (видов работ): не нуждается; ремонт (текущий, капитальный); индивидуальное решение с ТСР; технические решения невозможны - организация альтернативной формы обслуживания

4.2. Период проведения работ -

(указывается наименование документа: программы, плана)

4.3 Ожидаемый результат (по состоянию доступности) после выполнения работ по адаптации: ДЧ-И (Г,У,С,О), ДУ (К)

Оценка результата исполнения программы, плана (по состоянию доступности)-

4.4. Для принятия решения требуется, не требуется (нужное подчеркнуть):

4.4.1. согласование на Комиссии -

(наименование Комиссии по координации деятельности в сфере обеспечения доступной среды жизнедеятельности для инвалидов и других МГН)

4.4.2. согласование работ с надзорными органами (в сфере проектирования и строительства, архитектуры, охраны памятников, другое - указать) -

4.4.3. техническая экспертиза; разработка проектно-сметной документации -

4.4.4. согласование с вышестоящей организацией (собственником объекта) -

4.4.5. согласование с общественными организациями инвалидов -

4.4.6. другое _____
Имеется заключение уполномоченной организации о состоянии доступности объекта (наименование документа и выдавшей его организации, дата) -

4.5. Информация может быть размещена (обновлена) на Карте доступности субъекта Российской Федерации www.zhit-vmeste.ru

(наименование сайта, портала)

5. Особые отметки

Приложения:

Результаты обследования:

1. Территории, прилегающей к объекту на 2 л.
 2. Входа (входов) в здание на 2 л.
 3. Путей движения в здании на 3 л.
 4. Зоны целевого назначения объекта на 1 л.
 5. Санитарно-гигиенических помещений на 1 л.
 6. Системы информации (и связи) на объекте на 2 л.
- Результаты фотофиксации на объекте 43 фото на 7 л.
Пэтажные планы, паспорт - , на - л.
Другое (в том числе дополнительная информация о путях движения к объекту)

Председатель Комиссии:

Директор ГБПОУ РК «Симферопольский колледж
радиоэлектроники» _____
(должность, Ф.И.О.)



О.Ф. Касперова

(подпись)

Члены Комиссии:

Заместитель директора по АХР
ГБПОУ РК «Симферопольский колледж
радиоэлектроники» _____
(должность, Ф.И.О.)



В.И. Гевель

(подпись)

Заместитель директора по воспитательной работе
ГБПОУ РК «Симферопольский колледж
радиоэлектроники» _____
(должность, Ф.И.О.)



И.В. Гедвилло

(подпись)

Заместитель начальника отдела
по вопросам доступности департамента
труда и социальной защиты населения
администрации города
Симферополя _____
(должность, Ф.И.О.)



И.И. Цвиркун

(подпись)

Председатель Ассоциации
инвалидов и общественных
организаций инвалидов РК _____
(должность, Ф.И.О.)



Д.С. Кучмий

(подпись)

Управленческое решение согласовано " " - 20 г. (протокол N -)
Комиссией (название) - _____

Приложение 1
к Акту обследования ОСИ
к паспорту доступности ОСИ
№ 2 от «15» марта 2022 г.

I Результаты обследования:

1. Территории, прилегающей к зданию ГБПОУ РК «Симферопольский колледж радиозлектроники» (общественно-бытовой корпус), г. Симферополь, ул. 1 Конной Армии, 19а

N п/п	Наименование функционально-планировочного элемента	Наличие элемента			Выявленные нарушения и замечания		Работы по адаптации объектов	
		есть/нет	N на плане	N фото	Содержание	Значимо для инвалида (категория)	Содержание	Виды работ
1.1	Вход (входы) на территорию:				Территория не имеет ограждения			
1.2	Путь (пути) движения на территории	есть	-	1-3	Покрытие из бетонных плит имеет толщину швов между элементами покрытия более 0,01 м Асфальтобетонное покрытие прилегающей территории имеет трещины разрушения	К, О, Г, С, У	Покрытие из бетонных плит должно иметь толщину швов между элементами покрытия не более 0,01 м Рекомендуется произвести ремонт асфальтобетонного покрытия	КР, ТР, ТСР
1.3	Лестница (наружная)	нет	-	-	-	-	-	-
1.4	Пандус (наружный)	нет	-	-	-	-	-	-
1.5	Автостоянка и парковка	есть	-	43	Отсутствует обозначение специализированных машино-мест для транспортных средств инвалидов дорожной разметкой и дорожными знаками.	О, К	Выделить 10 % машино-мест для инвалидов (но не менее 1) и обозначить дорожной разметкой и дорожными знаками.	КР, ТР, ТСР
	ОБЩИЕ требования к зоне						Обеспечить беспрепятственное и удобное передвижение инвалидов и	

II Заключение по зоне

Наименование структурно-функциональной зоны	Состояние доступности* (к пункту 3.4 Акта обследования ОСИ)	Приложение		Рекомендации по адаптации (вид работы)** к пункту 4.1 Акта обследования ОСИ
		N на плане	N фото	
Территории, прилегающей к зданию (участка)	ДЧ-И (Г,У,С,К,О)	-	1-3, 43	КР, ТР, ТСР

Указывается: ДП-В - доступно полностью всем; ДП-И (К, О, С, Г, У) - доступно полностью избирательно (указать категории инвалидов); ДЧ-В - доступно частично всем; ДЧ-И (К, О, С, Г, У) - доступно частично избирательно (указать категории инвалидов); ДУ - доступно условно, ВНД - недоступно

** указывается один из вариантов: не нуждается; ремонт (текущий, капитальный); индивидуальное решение с ТСР; технические решения невозможны - организация альтернативной формы обслуживания

Комментарий к заключению: территория ГБПОУ РК «Симферопольский колледж радиоэлектроники» не имеет ограждения. Покрытие прилегающей территории из бетонных плит имеет толщину швов между элементами более 0,01 м, а также асфальтобетонное покрытие неровное и имеет разрушения. В связи с чем рекомендуется произвести ремонт покрытия прилегающей территории.

Также на прилегающей территории имеется стоянка (парковка) транспортных средств, однако дорожная разметка и дорожные знаки для транспортных средств отсутствуют. Рекомендуется выделять не менее 10% машино-мест (но не менее одного места) для людей с инвалидностью, включая число специализированных машино-мест для транспортных средств инвалидов, в том числе передвигающихся на креслах-колясках. Каждое специализированное машино-место для транспортного средства инвалида должно быть обозначено дорожной разметкой по ГОСТ Р 51256, и, кроме того, на земельном участке здания – дорожными знаками по ГОСТ Р 52289 и ГОСТ Р 52290, внутри зданий – знаком доступности, выполняемым на вертикальной поверхности (стене, стойке и т.п.) за габаритами проходной части пешеходных путей на высоте от 0,5 до 2,0 м, в иных случаях – на высоте 2,1 м до нижнего края знака.

Приложение 2
к Акту обследования ОСИ
к паспорту доступности ОСИ
№ 2 от «15» марта 2022г.

I Результаты обследования:

2. Входа (входов) в здание ГБПОУ РК «Симферопольский колледж радиоэлектроники»
(общественно-бытовой корпус), г. Симферополь, ул. 1 Конной Армии, 19а

N п/п	Наименование функционально-планировочного элемента	Наличие элемента			Выявленные нарушения и замечания		Работы по адаптации объектов	
		есть/ нет	N на пла не	N фото	Содержание	Значи мо для инвал ида (катег ория)	Содержание	Вид ы рабо т
2.1	Лестница (наружная): - спортивный зал	есть	-	4	Отсутствуют: - двухсторонние ограждения с поручнями, а также центральные разделительные поручни, - предупреждающие тактильно-контрастные указатели перед лестничным маршем; - Лестница не дублируется пандусом или подъемным устройством.	О,С,К	Вдоль двух сторон открытых лестниц необходимо устанавливать ограждения с поручнями на высоте 0,9 м. При расчетной ширине прохожей части внешней лестницы 4 м и более следует предусматривать центральные двусторонние поручни. Перед нижним и верхним маршами внешней лестницы следует предусматривать завершающие части поручней, которые должны быть горизонтальным и выступать за границы лестничных маршей на 0,3 м. Предусмотреть предупреждающие тактильно-контрастные указатели на расстоянии 0,3 м	КР, ТР, ТСР
				9	Отсутствуют: -			

	- актовый зал				предупреждающие тактильно-контрастные указатели перед лестничным маршем - завершающие горизонтальные части поручня Лестница не дублируется пандусом или подъёмным устройством.		от внешнего края проступи верхней и нижней ступени. При перепаде высот входные площадки кроме лестницы должны иметь пандус. Завершающие горизонтальные части поручня должны иметь травмобезопасное исполнение и выступать за границы лестничных маршей на 0,3 м. Форма завершающих частей поручней должна быть травмобезопасной: с плавным понижением вниз, в сторону ограждения или стены.	
2.2	Пандус (наружный): (вход в столовую-буфет)	есть	13	По продольным краям пандуса отсутствуют бортики высоты Начальный марш пандуса не обустроен плавным понижением		По продольным краям маршей пандусов для предотвращения соскальзывания трости или ноги следует предусматривать бортики высотой не менее 0,05 м. Рекомендуется обустроить начальный марш пандуса плавным понижением		
2.3	Входная площадка (перед дверьми): - вход в актовый зал; - вход в спортивный зал; -вход в столовую-буфет	есть	4,9, 13	-	-	-	-	
2.4	Двери (входная):	есть	5,6,10, 11.14	Отсутствует информация об объекте для МНГ (спортивный и актовый залы,	К,О,Г, У,С	Рекомендуется разместить, информирующую табличку об объекте,	КР, ТР, ТСР	

	<p>- актовый зал;</p> <p>- спортивный зал</p>			<p>столовая-буфет) Входные двери в спортивный и актовый залы не оборудованы доводчиками.</p> <p>Ширина дверного проема 0,80 м, порог 0,045 м</p> <p>Порог 0,08 м</p>	<p>К,О</p>	<p>предусмотренну ю также для инвалидов по зрению, которая должна быть выполнена в рельефном плоско - выпуклом формате, и дублироваться шрифтом Брайля.</p> <p>Дверные проемы, доступные для инвалидов на креслах-колясках во вновь проектируемых и реконструируем ых зданиях и сооружениях, должны иметь ширину в свету не менее 0,9 м. При реконструкции в случае, если дверные проемы находятся в несущих конструкциях, допускается уменьшать ширину дверного проема в свету до 0,8 м. Дверные проемы не должны иметь порогов и перепадов высот пола. При необходимости устройства порогов (при входе в жилой дом, общежитие, дом-интернат, выходе на балкон, лоджию и т.п.) их высота или перепад высот не должны превышать 0,014 м.</p>
--	---	--	--	--	------------	--

2.5	Тамбур (спортивный зал)	есть	-	7	-	-	-
	ОБЩИЕ требования к зоне					все	

II Заключение по зоне:

Наименование структурно-функциональной зоны	Состояние доступности (к пункту 3.4 Акта обследования ОСИ)	Приложение		Рекомендации по адаптации (вид работы)** к пункту 4.1 Акта обследования ОСИ
		№ на плане	№ фото	
Вход (входы) в здание:	ВНД (С, К, О, Г, У)		4-6, 9-11, 13, 14	КР, ТР, ТСР

* указывается: ДП-В - доступно полностью всем; ДП-И (К, О, С, Г, У) - доступно полностью избирательно (указать категории инвалидов); ДЧ-В - доступно частично всем; ДЧ-И (К, О, С, Г, У) - доступно частично избирательно (указать категории инвалидов); ДУ - доступно условно, ВНД - недоступно

** указывается один из вариантов: не нуждается; ремонт (текущий, капитальный); индивидуальное решение с ТСР; технические решения невозможны - организация альтернативной формы обслуживания.

Комментарий к заключению:

Приложение 3
к Акту обследования ОСИ
к паспорту доступности ОСИ
№ 2 от «15» марта 2022г.

I Результаты обследования:

**3. Пути (путей) движения внутри здания (в т.ч. путей эвакуации),
ГБПОУ РК «Симферопольский колледж радиоэлектроники» (общественно-бытовой корпус), г. Симферополь, ул. 1 Конной Армии, 19а**

N п/п	Наименование функционально-планировочного элемента	Наличие элемента			Выявленные нарушения и замечания		Работы по адаптации объектов	
		есть/нет	N на плане	N фото	Содержание	Значимо для инвалида (категория)	Содержание	Виды работ
3.1	Коридор -актовый зал (бухгалтерия); -спортивный зал	есть		15-19	Отсутствует: -информация о пути движения к месту расположения целевых зон; - информация о назначении помещений рельефными знаками для инвалидов по зрению; - полная информация о назначении помещений. Межкоридорные пороги	К,О, Г,С,У К,О	На стене со стороны дверной ручки на высоте от 1,2 до 1,6 м предусмотреть информацию о наименовании помещений рельефными знаками с дублированием шрифта Брайля. Также предусмотреть указатели путей движения к целевым зонам и предусмотреть ее в полном объеме. Свести к минимуму пороги или обустроить их съездами	КР, ТР, ТСР
3.2	Лестница (внутри здания): -актовый зал	есть		20-22	Отсутствует контрастная маркировка краевых ступеней всех лестничных маршей.	С	На проступях краевых ступеней лестничных маршей должны быть нанесены одна или несколько противоскользящих полос общей шириной 0,08-0,1 м., контрастных с поверхностью ступени	КР, ТР, ТСР

					Ступени лестниц имеют повреждения	О	(например: жёлтого цвета). Ступени лестниц должны быть ровными, без выступов и с шероховатой поверхностью. Вдоль лестничного марша на высоте 0,90 м рекомендуется установить пристенные опорные поручнями.	
					Отсутствуют пристенные опорные поручни на лестничном марше в коридоре при входе в здание (актовый зал, бузгалтерия)			
3.3	Пандус (внутри здания)	нет		-	-	-	-	-
3.4	Лифт пассажирский (или подъёмник)	нет		-	-	-	-	-
3.5	Двери внутренние	есть		23-29	Пороги в дверных проёмах (в том числе внутренние) высотой от 0,03 м до 0,09 м Ширина дверных полотен от 0,80 м, 0,72 м, ширина одной из створок двухстворчатых дверей 0,68 м.	К, О	Дверные проемы не должны иметь порогов и перепадов высот пола. Высоту порогов свести к минимуму 0,014м. Ширина дверных полотен должна быть не менее 0,90 м. При реконструкции в случае, если дверные проемы находятся в несущих конструкциях, допускается уменьшить ширину дверного проема в свету до 0,8 м. При двухстворчатых входных дверях ширина одной створки должна быть 0,9 м.	КР, ТР,
3.6	Пути эвакуации (в т.ч. зоны безопасности)	есть		16-35	Межкоридорные и дверные пороги	О	Свести к минимуму пороги или обустроить их съездами	КР, ТР, ТСР

	Общие требования к зоне						Удобное и беспрепятственное передвижение МНГ внутри здания	

II Заключение по зоне:

Наименование структурно-функциональной зоны	Состояние доступности* (к пункту 3.4 Акта обследования ОСИ)	Приложение		Рекомендации по адаптации (вид работы)** к пункту 4.1 Акта обследования ОСИ
		N на плане	N фото	
Пути (путей) движения внутри здания (в т.ч. путей эвакуации)	ВНД (О, С, Г, У, К)		16-35	КР, ТР, ТСР

* указывается: ДП-В - доступно полностью всем; ДП-И (К, О, С, Г, У) - доступно полностью избирательно (указать категории инвалидов); ДЧ-В - доступно частично всем; ДЧ-И (К, О, С, Г, У) - доступно частично избирательно (указать категории инвалидов); ДУ - доступно условно, ВНД - недоступно

** указывается один из вариантов: не нуждается; ремонт (текущий, капитальный); индивидуальное решение с ТСР; технические решения невозможны - организация альтернативной формы обслуживания

Комментарий к заключению:

Приложение 4
к Акту обследования ОСИ
к паспорту доступности ОСИ
№ 2 от «15» марта 2022 г.

I Результаты обследования:

4. Зоны целевого назначения здания (целевого посещения объекта)

Вариант I-зона обслуживания инвалидов ГБПОУ РК «Симферопольский колледж радиотехники» (общественно-бытовой корпус), г. Симферополь, ул. I Конной Армии, 19а

N п/п	Наименование функционально-планировочного элемента	Наличие элемента			Выявленные нарушения и замечания		Работы по адаптации объектов	
		есть/нет	N на плане	N фото	Содержание	Значимо для инвалида (категория)	Содержание	Виды работ
4.1	Кабинетная форма обслуживания: - бухгалтерия	Есть	-	30	Отсутствует специализированное оборудование для слабослышащих.	Г	Предусмотреть наличие портативного прибора для слабослышащих	ТР, ТР
4.2	Зальная форма обслуживания: - спортивный зал; - актовый зал; - столовая - буфет	есть	-	31-34	Отсутствие выделенных мест для инвалидов. Отсутствие специализированного оборудования для слабослышащих	Г, К,О,С Г	Предусмотреть места для инвалидов. Для слабослышащих предусмотреть индивидуальные приборы усиления звука и в залах системы усиления звука	ТР, ТСР
4.3	Прилавочная форма обслуживания	нет	-	-	-	-	-	-
4.4	Форма обслуживания с перемещением по маршруту	нет	-	-	-	-	-	-
4.5	Кабина индивидуального обслуживания	нет	-	-	-	-	-	-
	ОБЩИЕ требования к зоне							

I Заключение по зоне:

Наименование структурно-функциональной зоны	Состояние доступности* (к пункту 3.4 Акта обследования ОСИ)	Приложение		Рекомендации по адаптации (вид работы)** к пункту 4.1 Акта обследования ОСИ
		№ на плане	№ фото	
Зоны целевого назначения объекта :	ВНД (О, К, С, У, Г)	-	30-34	ТР, ТСР

* указывается: ДП-В - доступно полностью всем; ДП-И (К, О, С, Г, У) - доступно полностью избирательно (указать категории инвалидов); ДЧ-В - доступно частично всем; ДЧ-И (К, О, С, Г, У) - доступно частично избирательно (указать категории инвалидов); ДУ - доступно условно, ВНД - недоступно

** указывается один из вариантов: не нуждается; ремонт (текущий, капитальный); индивидуальное решение с ТСР; технические решения невозможны - организация альтернативной формы обслуживания

Комментарий к заключению:

Приложение 5
к Акту обследования ОСИ
к паспорту доступности ОСИ
№ 2 от «15» марта 2022 г.

I Результаты обследования:

5. Санитарно-гигиенических помещений здания ГБПОУ РК «Симферопольский колледж радиоэлектроники» (общественно-бытовой корпус), г. Симферополь, ул. 1 Конной Армии, 19а

N п/п	Наименование функционально-планировочного элемента	Наличие элемента			Выявленные нарушения и замечания		Работы по адаптации объектов	
		есть/нет	N на плане	N фото	Содержание	Значимо для инвалида (категория)	Содержание	Виды работ
5.1	Туалетная комната: - спортивный зал	нет		37-40	Отсутствуют доступные туалетные кабинки. Ширина дверных полотен 0,60 м-0,80 м, имеется порог 0,08 см Отсутствует крючки для одежды, костылей. Отсутствует тревожная сигнализация	-	Доступная туалетная кабинка в санитарно-гигиеническом помещении должна быть шириной - 1,65 м, глубиной - 2,20 м, ширина двери 0,90 м, пороги высотой не более 0,014 м, в которой следует предусматривать установку стационарных и откидных опорных поручней, поворотных или откидных сидений, унитазы имеющие опору для спины, места крепления для одежды, костылей и тростей. В кабине сбоку от унитаза следует предусматривать пространство рядом с унитазом шириной не менее 0,8 м для размещения кресла-коляски. Доступная кабинка должна быть оборудована системой тревожной	КР, ТР, ТСП

							сигнализации. Свести к минимуму пороги или обустроить их съездами Ширина дверных полотен должна быть не менее 0,90 м. При реконструкции в случае, если дверные проемы находятся в несущих конструкциях, допускается уменьшить ширину дверного проема в свету до 0,8 м.	
5.2	Душевая комната	нет	-	-	-	-	-	-
5.3	Бытовая комната (гардеробная)	нет	-	-	-	-	-	-
	ОБЩИЕ требования к зоне						Предусмотреть санитарно-гигиеническое помещение для инвалидов	

II Заключение по зоне:

Наименование структурно-функциональной зоны	Состояние доступности* (к пункту 3.4 Акта обследования ОСИ)	Приложение		Рекомендации по адаптации (вид работы)** к пункту 4.1 Акта обследования ОСИ
		№ на плане	№ фото	
Санитарно-гигиенические помещения	ВНД (С,К,О,У,Г)		-	КР,ТР,ТСР

* указывается: ДП-В - доступно полностью всем; ДП-И (К, О, С, Г, У) - доступно полностью избирательно (указать категории инвалидов); ДЧ-В - доступно частично всем; ДЧ-И (К, О, С, Г, У) - доступно частично избирательно (указать категории инвалидов); ДУ - доступно условно, ВНД - недоступно

** указывается один из вариантов: не нуждается; ремонт (текущий, капитальный); индивидуальное решение с ТСР; технические решения невозможны - организация альтернативной формы обслуживания

Комментарий к заключению: у двери санитарно-бытового помещения следует предусмотреть со стороны ручки информационную табличку помещения (выполненную рельефно-графическим и рельефно-точечным способом), расположенную на высоте от 1,2 до 1,6 м от уровня пола и на расстоянии 0,1-0,5 м от края двери.

Санитарно-бытовые помещения должны быть оборудованы системой тревожной сигнализации.

Приложение 6
к Акту обследования ОСИ
к паспорту доступности ОСИ
№ 2 от «15» марта 2022 г.

I Результаты обследования:

6. Система информации на объекте ГБПОУ РК «Симферопольский колледж радиоэлектроники» (общественно-бытовой корпус), г. Симферополь, ул. 1 Конной Армии, 19а

N п/п	Наименование функционально-планировочного элемента	Наличие элемента			Выявленные нарушения и замечания		Работы по адаптации объектов	
		есть/нет	N на плане	N фото	Содержание	Значимо для инвалида (категория)	Содержание	Виды работ
6.1	Визуальные средства	есть	-	14,27, 15,41, 42	Отсутствует полная визуальная информация.	К, О, С, Г, У	Организовать размещение комплексной системы информации на всех зонах объекта	ТР, ТСР
6.2	Акустические средства	нет	-	-	-			
6.3	Тактильные средства	нет	-	-	-	С		
	ОБЩИЕ требования к зоне				Нарушены требования непрерывности информации, своевременного ориентирования и однозначного опознания мест посещения	К, О, С, Г, У		

II Заключение по зоне:

Наименование структурно-функциональной зоны	Состояние доступности* (к пункту 3.4 Акта обследования ОСИ)	Приложение		Рекомендации по адаптации (вид работы)** к пункту 4.1 Акта обследования ОСИ
		N на плане	N фото	
Система информации на объекте	ВНД (С, У, Г, К, О)		14,27,15, 41,42	ТР, ТСР

* указывается: ДП-В - доступно полностью всем; ДП-И (К, О, С, Г, У) - доступно полностью избирательно (указать категории инвалидов); ДЧ-В - доступно частично всем; ДЧ-И (К, О, С, Г, У) - доступно частично избирательно (указать категории инвалидов); ДУ - доступно условно, ВНД - недоступно

** указывается один из вариантов: не нуждается; ремонт (текущий, капитальный); индивидуальное решение с ТСР; технические решения невозможны - организация альтернативной формы обслуживания

Комментарий к заключению: необходимо организовать размещение комплексной системы средств информации для всех категорий инвалидов (визуальная, звуковая, тактильная), обеспечивающей непрерывность информации, своевременное ориентирование и однозначное опознавание объектов и мест посещения, с указанием направления движения.



Фото 1



Фото 2



Фото 3

Вход № 1 (в спортивный зал и бухгалтерию)



Фото 4

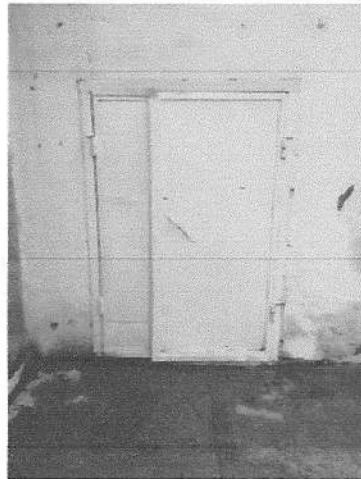


Фото 5



Фото 6



Фото 7

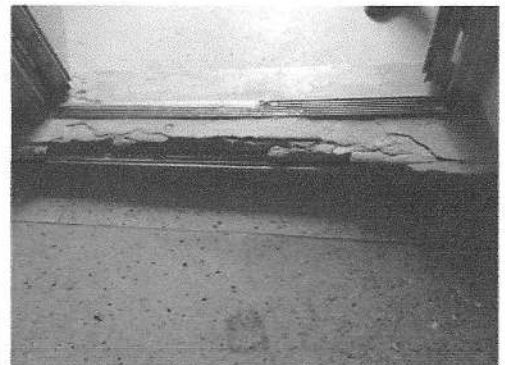


Фото 8

Вход № 2 (в актовый зал)

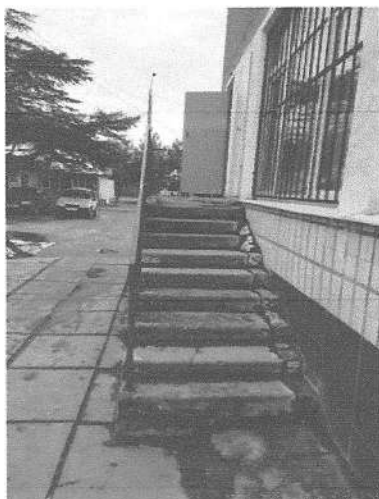


Фото 9



Фото 10

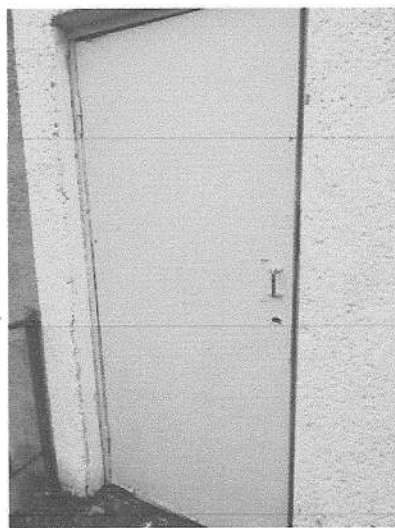


Фото 11

Вход № 3 (в столовую)



Фото 12

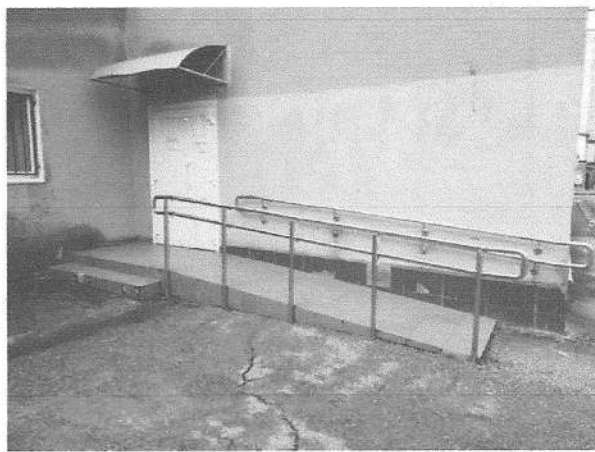


Фото 13

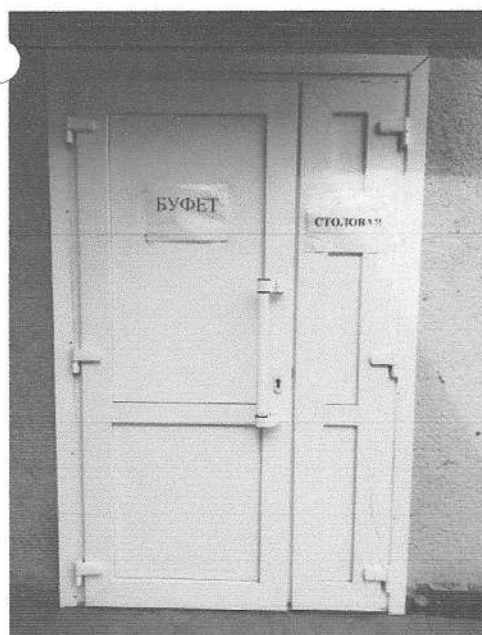


Фото 14



Фото 15



Φοτο 16



Φοτο 17



Φοτο 18



Φοτο 19



Φοτο 20



Φοτο 21



Φοτο 22

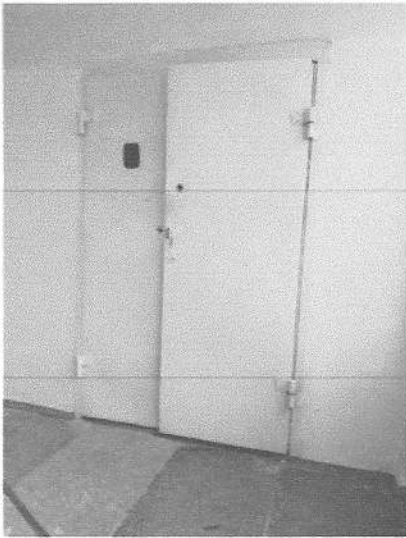


Фото 23

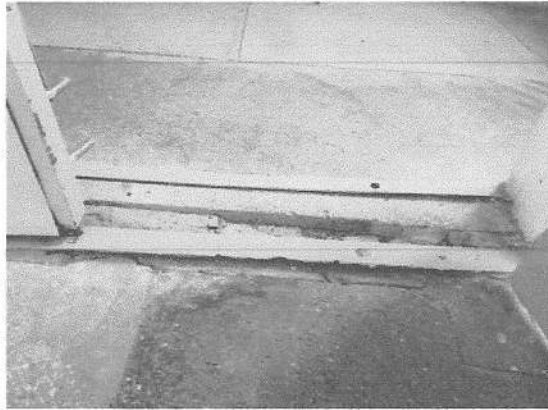


Фото 24



Фото 25



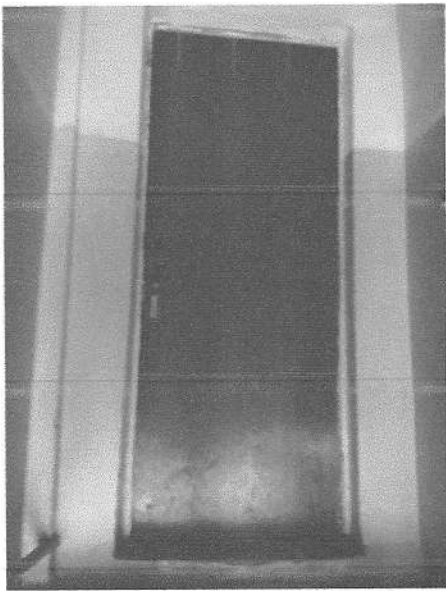
Фото 26



Фото 27



Фото 28



Φοτο 29



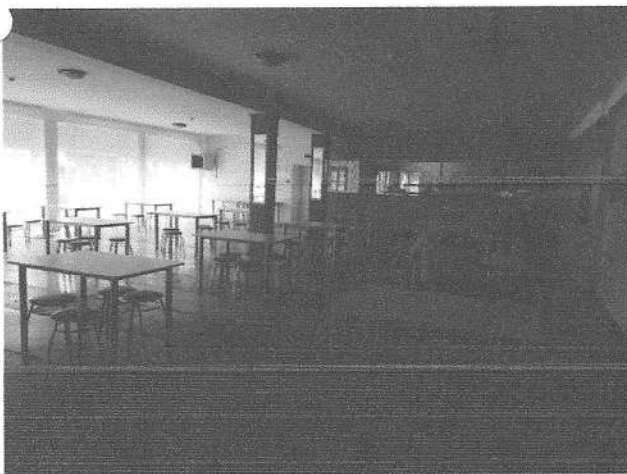
Φοτο 30



Φοτο 31



Φοτο 32



Φοτο 33



Φοτο 34



Φοτο 35



Φοτο 36



Φοτο 37



Φοτο 38



Φοτο 39



Φοτο 40

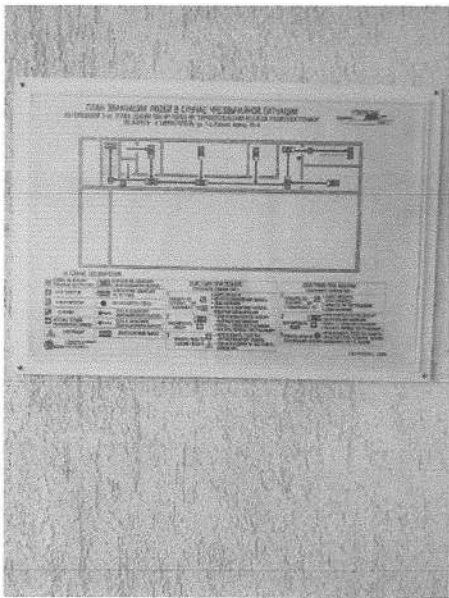


Фото 41

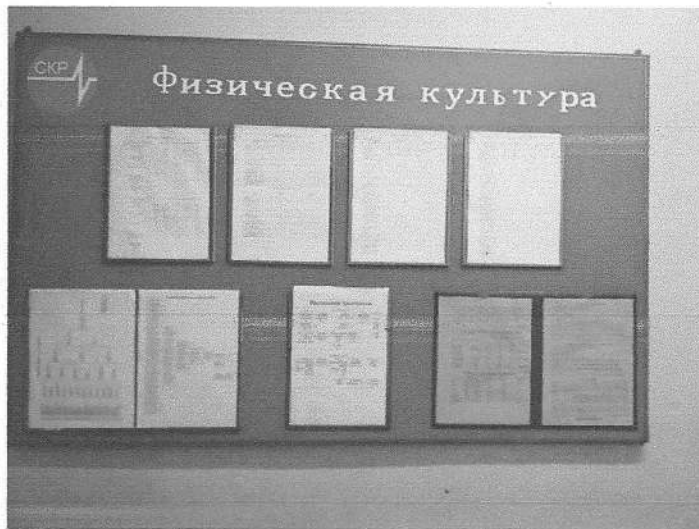


Фото 42



Фото 43